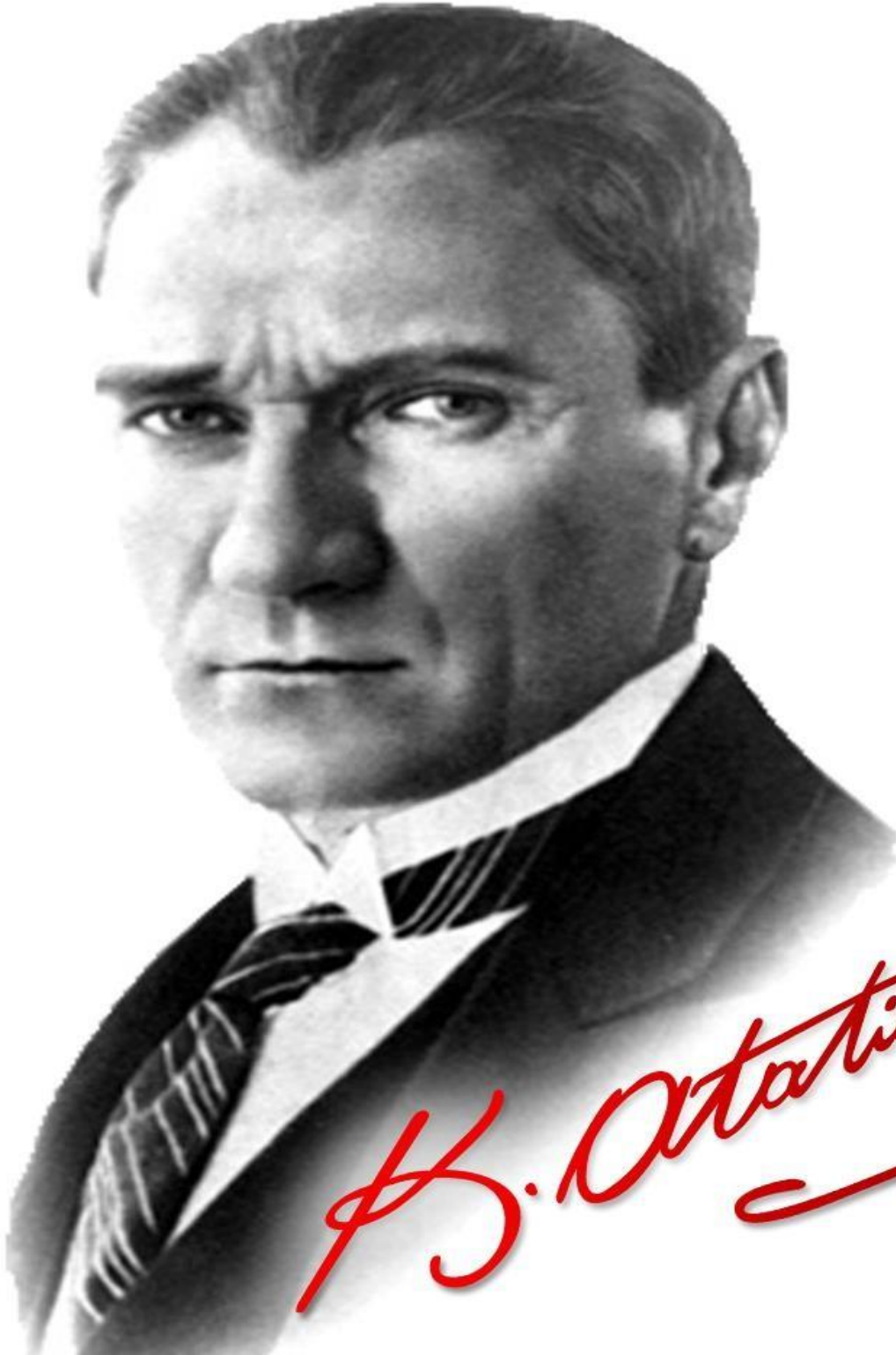


**T.C**  
**OSMANGAZİ KAYMAKAMLIĞI**  
**ÇAYBAŞI ORTAOKULU MÜDÜRLÜĞÜ**



**STRATEJİK PLANI**

**2024-2028**



“Çalışmadan, yorulmadan, üretmeden, rahat yaşamak isteyen toplumlar, önce haysiyetlerini, sonra hürriyetlerini ve daha sonrada istiklal ve istikballerini kaybederler”.

**Mustafa Kemal ATATÜRK**

### Okul/Kurum Bilgileri

<b>İli:</b> BURSA		<b>İlçesi:</b> OSMANGAZİ	
<b>Adres:</b>	Çaybaşı Mahallesi Çaybaşı Köyü Sokak No:3 Osmangazi/BURSA	<b>Coğrafi Konum (link)</b>	<a href="https://maps.app.goo.gl/SztjMPfz3BdWNGGh7">https://maps.app.goo.gl/SztjMPfz3BdWNGGh7</a>
<b>Telefon Numarası:</b>	0224 287 3235	<b>Faks Numarası:</b>	-
<b>e- Posta Adresi:</b>	718289@meb.k12.tr	<b>Web sayfası adresi:</b>	<a href="https://caybasiortaokulu.meb.k12.tr/">https://caybasiortaokulu.meb.k12.tr/</a>
<b>Kurum Kodu:</b>	718289	<b>Öğretim Şekli:</b>	Tam Gün

## SUNUŞ

Çağımız dünyasında her alanda yaşanan hızlı gelişmelere paralel olarak eğitimin amaçlarında, yöntemlerinde ve işlevlerinde de değişimin olması vazgeçilmez, ertelenmez ve kaçınılmaz bir zorunluluk haline gelmiştir. Eğitimin her safhasında sürekli gelişime açık, nitelikli insan yetiştirme hedefine ulaşılabilmesi; belli bir planlamayı gerektirmektedir.

Milli Eğitim Bakanlığı birimlerinin hazırlamış olduğu stratejik planlama ile izlenebilir, ölçülebilir ve geliştirilebilir çalışmaların uygulamaya konulması daha da mümkün hale gelecektir. Eğitim sisteminde planlı şekilde gerçekleştirilecek atılımlar; ülke bazında planlı bir gelişmenin ve başarmanın da yolunu açacaktır.

Eğitim ve öğretim alanında mevcut değerlerimizin bilgisel kazanımlarla kaynaştırılması; ülkemizin ekonomik, sosyal, kültürel yönlerden gelişimine önemli ölçüde katkı sağlayacağı inancını taşımaktayız. Stratejik planlama, kamu kurumlarının varlığını daha etkili bir biçimde sürdürebilmesi ve kamu yönetiminin daha etkin, verimli, değişim ve yeniliklere açık bir yapıya kavuşturulabilmesi için temel bir araç niteliği taşımaktadır.

Bu anlamda, 2024-2028 dönemi stratejik planının; belirlenmiş aksaklıkların çözüme kavuşturulmasını ve çağdaş eğitim ve öğretim uygulamalarının bilimsel yönleriyle başarıyla yürütülmesini sağlayacağı inancını taşımaktayız. Bu çalışmayı planlı kalkınmanın bir gereği olarak görüyor; planın hazırlanmasında emeği geçen tüm paydaşlara teşekkür ediyor, İlçemiz, İlimiz ve Ülkemiz eğitim sistemine hayırlı olmasını diliyorum.

FAHRİ DOĞAN  
Okul/Kurum Müdürü

# İÇİNDEKİLER

SUNUŞ.....	4
1. GİRİŞ VE STRATEJİK PLANIN HAZIRLIK SÜRECİ.....	8
1.1 Strateji Geliştirme Kurulu ve Stratejik Plan Ekibi .....	8
1.2 Planlama Süreci.....	8
2. DURUM ANALİZİ.....	10
2.1 Kurumsal Tarihçe.....	11
2.2 Uygulanmakta Olan Stratejik Planın Değerlendirilmesi .....	11
2.3 Mevzuat Analizi .....	12
2.4 Üst Politika Belgeleri Analizi.....	16
2.5 Faaliyet Alanları ile Ürün/Hizmetlerin Belirlenmesi .....	18
2.6 Paydaş Analizi.....	21
2.7 Kuruluş İçi Analiz .....	23
2.7.1 Teşkilat Şeması .....	24
2.7.2 İnsan Kaynakları .....	25
2.7.3 Teknolojik Düzey .....	31
2.7.4 Mali Kaynaklar.....	33
2.7.5 İstatistik Veriler.....	35
2.8 Çevre Analizi (PESTLE).....	37
2.9 Güçlü ve Zayıf Yönler ile Fırsatlar ve Tehditler (GZFT) Analizi.....	40
2.10 Tespit ve İhtiyaçların Belirlenmesi .....	41
3. GELECEĞE BAKIŞ .....	43
3.1 Misyon.....	43
3.2 Vizyon .....	43
3.3 Temel Değerler.....	43
3.4 Amaç, Hedef ve Performans Göstergesi ile Stratejiler.....	45
4. MALİYETLENDİRME .....	55

5. İZLEME VE DEĞERLENDİRME .....	57
EKLER:.....	59

# **1.BÖLÜM**

## **GİRİŞ VE STRATEJİK PLANIN HAZIRLIK SÜRECİ**

## 1. GİRİŞ VE STRATEJİK PLANIN HAZIRLIK SÜRECİ

### 1.1 Strateji Geliştirme Kurulu ve Stratejik Plan Ekibi

Stratejik Planlama çalışmaları, Millî Eğitim Bakanlığı Strateji Geliştirme Başkanlığının 2022-21 Sayılı Genelgesi gereğince başlatılmıştır.

Strateji Geliştirme Kurulu: Okul müdürünün başkanlığında, bir okul müdür yardımcısı, bir öğretmen ve okul/aile birliği başkanı ile bir yönetim kurulu üyesi olmak üzere 5 kişiden oluşan üst kurul kurulur.

Stratejik Plan Ekibi: Okul müdürü tarafından görevlendirilen ve üst kurul üyesi olmayan müdür yardımcısı başkanlığında, belirlenen öğretmenler ve gönüllü velilerden oluşur.

*Tablo 1. Strateji Geliştirme Kurulu ve Stratejik Plan Ekibi Tablosu*

Strateji Geliştirme Kurulu Bilgileri		Stratejik Plan Ekibi Bilgileri	
Adı Soyadı	Ünvanı	Adı Soyadı	Ünvanı
Fahri DOĞAN	Okul Müdürü	Ramazan Cihat SEVİNÇ	Müdür Yrd.
Ramazan Cihat SEVİNÇ	Müdür Yrd.	Canan TEMUR	Öğretmen
Emrah KILIÇ	Öğretmen	Kenan ÖREN	Öğretmen
Canan TEMUR	Öğretmen	Perihan SÖNMEZ	Öğretmen
Nilüfer ARSLAN	OAB Başkanı	Derya DOKSAR	Veli

### 1.2 Planlama Süreci

2024-2028 dönemi stratejik plan hazırlanma süreci Strateji Geliştirme Kurulu ve Stratejik Plan Ekibi'nin oluşturulması ile başlamıştır. Ekip tarafından oluşturulan çalışma takvimi kapsamında ilk aşamada durum analizi çalışmaları yapılmış ve durum analizi aşamasında, paydaşlarımızın plan sürecine aktif katılımını sağlamak üzere paydaş anketi, toplantı ve görüşmeler yapılmıştır. Durum analizinin ardından geleceğe yönelim bölümüne geçilerek okulumuzun/kurumumuzun amaç, hedef, gösterge ve stratejileri belirlenmiştir.



# **2.BÖLÜM**

## **DURUM ANALİZİ**

## 2. DURUM ANALİZİ

Stratejik planlama sürecinin ilk adımı olan durum analizi, okulumuzun/kurumumuzun “neredeyiz?” sorusuna cevap vermektedir. Okulumuzun/kurumumuzun geleceğe yönelik amaç, hedef ve stratejiler geliştirebilmesi için öncelikle mevcut durumda hangi kaynaklara sahip olduğu ya da hangi yönlerinin eksik olduğu ayrıca, okulumuzun/kurumumuzun kontrolü dışındaki olumlu ya da olumsuz gelişmelerin neler olduğu değerlendirilmiştir. Dolayısıyla bu analiz, okulumuzun/kurumumuzun kendisini ve çevresini daha iyi tanımasına yardımcı olacak ve stratejik planın sonraki aşamalarından daha sağlıklı sonuçlar elde edilmesini sağlayacaktır.

Durum analizi bölümünde, aşağıdaki hususlarla ilgili analiz ve değerlendirmeler yapılmıştır;

- Kurumsal tarihçe
- Uygulanmakta olan planın değerlendirilmesi
- Mevzuat analizi
- Üst politika belgelerinin analizi
- Faaliyet alanları ile ürün ve hizmetlerin belirlenmesi
- Paydaş analizi
- Kuruluş içi analiz
- Dış çevre analizi (Politik, ekonomik, sosyal, teknolojik, yasal ve çevresel analiz)
- Güçlü ve zayıf yönler ile fırsatlar ve tehditler (GZFT) analizi
- Tespit ve ihtiyaçların belirlenmesi

## 2.1 Kurumsal Tarihçe

Çaybaşı Ortaokulu , eğitim öğretim faaliyetlerine 2001 yılında 5 derslik ile örgün öğretim şeklinde hizmet vermeye başlamıştır. Eski okul binası kullanılmamaktadır.

Okulumuz Çaybaşı Köyünün girişinde solda bulunmaktadır ve 4 katlı binamızda eğitim vermektedir.

Eğitim öğretime gereken özen gösterilmekte olup sürekli devamsız öğrenci bulunmamaktadır.

Okulumuz Bursa merkezine 27 km mesafede bulunmaktadır.

Okulumuzda Çaybaşı, Karaislah, Karandere, Seferişıklar, Güneybayır , Bağlı, Güneybudaklar, Gümüşsuyu ve Soğukpınar mahallerinden taşınmalı olarak öğrenim görmektedirler.

Okulumuzun bahçesinde çocuk oyun alanı, basketbol ve çim saha bulunmaktadır. Okulumuzda 67 öğrenci öğrenim görmektedir. Okulumuzun 4102 metrekare kullanım alanı mevcuttur.

Okulumuz eğitim - öğretim faaliyetlerine başladığı ilk günden bu yana çağdaş eğitim- öğretim gerekleri; uygun fiziksel mekânların temini, eğitim - öğretim araç ve gereçlerinin sağlanması, eğitim - öğretim ve yönetim süreç standartlarının belirlenmesi ve en güzel şekilde yürütülmesi konusunda örnek teşkil etme yolunda güzel adımlar atmaktadır.

## 2.2 Uygulanmakta Olan Stratejik Planın Değerlendirilmesi

2020-2024 Stratejik Planımızın amaç ve hedeflerine büyük oranda ulaştığı görülmüş olup, taşınmalı eğitim uygulamasından dolayı velileri ulaşılmakta zorlanılmış, veliler ile ilgili hedeflere ulaşmada başarı yüzdeleri düşük kalmıştır.

Yeni oluşturulan 2024-2028 Stratejik planında belirlenen yeni hedeflere ulaşma noktasında daha kararlı çalışmalar yapılacaktır.

## 2.3 Mevzuat Analizi

KANUN			
Tarih	Sayı	No	Adı
23/07/1965	12056	657	Devlet Memurları Kanunu
24/10/2003	25269	4982	Bilgi Edinme Hakkı Kanunu
24/6/1973	14574	1739	<a href="#">Millî Eğitim Temel Kanunu</a>
12/1/1961	10705	222	<a href="#">İlköğretim ve Eğitim Kanunu</a>

## YÖNETMELİK

Yayımlandığı Resmi Gazete/Tebliğler Dergisi		Adı
Tarih	Sayı	
12/10/2013	28793	Milli Eğitim Bakanlığı Personelinin Görevde Yükselme, Unvan Değişikliği ve Yer Değiştirme Suretiyle Atanması Hakkında Yönetmelik
7/7/2018	30471	<a href="#">Özel Eğitim Hizmetleri Yönetmeliği</a>
21/6/2018	30455	<a href="#">Milli Eğitim Bakanlığı Eğitim Kurumlarına Yönetici Görevlendirme Yönetmeliği</a>
10/11/2017	30236	<a href="#">Millî Eğitim Bakanlığı Rehberlik Hizmetleri Yönetmeliği</a>
25/10/2017	30221	<a href="#">Okul Servis Araçları Yönetmeliği</a>
20/8/2017	30160	<a href="#">Millî Eğitim Bakanlığı Teftiş Kurulu Yönetmeliği</a>
24/6/2017	30106	<a href="#">Millî Eğitim Bakanlığı Kurum Açma, Kapatma ve Ad Verme Yönetmeliği</a>
8/6/2017	30090	<a href="#">Millî Eğitim Bakanlığı Eğitim Kurumları Sosyal Etkinlikler Yönetmeliği</a>
22/5/2017	7340796	<a href="#">Milli Eğitim Bakanlığı Aday Memurlarının Yetiştirilmelerine İlişkin Yönetmelik</a>
25/11/2016	29899	<a href="#">Millî Eğitim Bakanlığına Bağlı Resmi Okullarda Yatılılık, Bursluluk, Sosyal Yardımlar ve Okul Pansiyonları Yönetmeliği BKK-2016/9487</a>
17/4/2015	29329	<a href="#">Milli Eğitim Bakanlığı Öğretmenlerin Atama ve Yer Değiştirme Yönetmeliği</a>
11/9/2014	29116	<a href="#">Milli Eğitim Bakanlığı Taşıma Yoluyla Eğitime Erişim Yönetmeliği</a>
26/7/2014	29072	<a href="#">Milli Eğitim Bakanlığı Okul Öncesi Eğitim ve İlköğretim Kurumları Yönetmeliği</a>
18/6/2014	29034	<a href="#">Millî Eğitim Bakanlığına Bağlı Eğitim Kurumları Yönetici ve Öğretmenlerinin Norm Kadrolarına İlişkin Yönetmelik</a>
27/11/2012	28480	<a href="#">Millî Eğitim Bakanlığına Bağlı Okul Öğrencilerinin Kılık ve Kıyafetlerine Dair Yönetmelik</a>
9/2/2012	28199	<a href="#">Milli Eğitim Bakanlığı Okul-Aile Birliği Yönetmeliği</a>

## YÖNERGE

Yayın		Adı
Tarih	Sayı	
18/9/2018	16702389	<a href="#">Milli Eğitim Bakanlığı İlkokullarda Yetiştirme Programı Yönergesi</a>
5/6/2018	10943576	<a href="#">Okul İnternet Siteleri Yönergesi</a>
26/3/2018	6197771	<a href="#">Ortaöğretime Geçiş Yönergesi</a>
16/11/2017	19383997	<a href="#">Kütüphane Haftası Kutlama Yönergesi</a>
25/8/2017	12827610	<a href="#">Milli Eğitim Bakanlığı Eğitim Kurulları ve Zümreleri Yönergesi</a>
22/8/2017	12650927	<a href="#">Milli Eğitim Bakanlığı Eğitim Bölgeleri Yönergesi</a>
27/3/2017	4042083	<a href="#">Millî Eğitim Bakanlığı Okul Öncesi Eğitim ve İlköğretim Kurumları Standartları Uygulama Yönergesi</a>
12/8/2016	8649147	<a href="#">Millî Eğitim Bakanlığı Merkezî Sistem Sınav Yönergesi</a>
26/8/2014	3557646	<a href="#">Milli Eğitim Bakanlığı Okul Öncesi Eğitim ve İlköğretim Kurumları Çocuk Kulüpleri Yönergesi</a>
16/1/2013	34932	<a href="#">Millî Eğitim Bakanlığı İzin Yönergesi</a>

MEVZUAT ANALİZİ	
Sıra No	Mevzuat Adı
1	<b>Atama</b>
	<ul style="list-style-type: none"> <li>• MEB Norm Kadro Yönetmeliği</li> <li>• MEB Öğretmenlerinin Atama ve Yer Değiştirme Yönetmeliği</li> <li>• MEB Eğitim Kurumları Yöneticilerinin Atama</li> </ul>
2	<b>Ödül, Sicil ve Disiplin</b>
	<ul style="list-style-type: none"> <li>• 657 Sayılı Devlet Memurları Kanunu</li> <li>• Millî Eğitim Bakanlığı Personeline Başarı, Üstün Başarı Belgesi ve Ödül Verilmesine Dair Yönerge</li> </ul>
3	<b>Okul Yönetimi</b>
	<ul style="list-style-type: none"> <li>• 1739 Sayılı Millî Eğitim Temel Kanunu</li> <li>• Okul Öncesi Eğitim ve İlköğretim Kurumları Yönetmeliği</li> <li>• Okul-Aile Birliği Yönetmeliği</li> <li>• MEB Yönetici ve Öğretmenlerinin Ders ve Ek Ders Saatlerine İlişkin Yönetmelik</li> <li>• Taşınır Mal Yönetmeliği</li> </ul>
4	<b>Eğitim ve Öğretim</b>
	<ul style="list-style-type: none"> <li>• MEB Eğitim Kurulları ve Zümreleri Yönergesi</li> <li>• MEB Eğitim Öğretim Çalışmalarının Planlı Yürütülmesine İlişkin Yönerge</li> <li>• MEB Öğrencileri Yetiştirme Kursları Yönergesi</li> <li>• Millî Eğitim Bakanlığı Ders Kitapları ve Eğitim Araçları Yönetmeliği</li> <li>• Öğrencilerin Ders Dışı Eğitim ve Öğretim Faaliyetleri Hakkında Yönetmelik</li> </ul>
5	<b>Mühür, Yazışma, Arşiv</b>
	<ul style="list-style-type: none"> <li>• Resmi Yazışmalarda Uygulanacak Usul ve Esaslar Hakkında Yönetmelik</li> <li>• MEB Arşiv Hizmetleri Yönetmeliği</li> <li>• Resmi Mühür Yönetmeliği</li> </ul>
6	<b>Rehberlik ve Sosyal Etkinlikler</b>
	<ul style="list-style-type: none"> <li>• Rehberlik Hizmetleri Yönetmeliği</li> <li>• MEB Eğitim Kurumları Sosyal Etkinlikler Yönetmeliği</li> <li>• MEB Bayrak Törenleri Yönergesi</li> <li>• Okul Spor Kulüpleri Yönetmeliği</li> <li>• MEB Okul Kütüphaneleri Yönetmeliği</li> </ul>
7	<b>Öğrenci İşleri</b>
	<ul style="list-style-type: none"> <li>• MEB Demokrasi Eğitimi ve Okul Meclisleri Yönergesi</li> </ul>

	<ul style="list-style-type: none"><li>• Okul Servis Araçları Hizmet Yönetmeliği</li><li>• İYEP Yönergesi</li></ul>
8	<b>Personel İşleri</b>
	<ul style="list-style-type: none"><li>• MEB Personeli izin Yönergesi</li><li>• Kamu Kurum ve Kuruluşlarında Çalışan Personelin Kılık Kıyafet Yönetmeliği</li><li>• Memurların Hastalık Raporlarını Verecek Hekim ve Sağlık Kurulları Hakkında Yönetmelik</li><li>• MEB Personeli Görevde Yükselme ve Unvan Değişikliği Yönetmeliği</li></ul>
9	<b>İsim ve Tanıtım</b>
	<ul style="list-style-type: none"><li>• MEB Kurum Tanıtım Yönetmeliği</li><li>• Milli Eğitim Bakanlığına Bağlı Kurumlara Ait Açma, Kapatma ve Ad Verme Yönetmeliği</li></ul>

## 2.4 Üst Politika Belgeleri Analizi

Üst politika belgeleri;

- 12. Kalkınma Planı
- Cumhurbaşkanlığı Programı,
- Orta Vadeli Program,
- Cumhurbaşkanlığı Yıllık Programı,
- Millî Eğitim Bakanlığı Stratejik Planı,
- İl Millî Eğitim Müdürlüğü Stratejik Planı,
- İlçe Millî Eğitim Müdürlüğü Stratejik Planı



*Tablo 2. Üst Politika Belgeleri Analizi Tablosu*

Üst Politika Belgesi	İlgili Bölüm/Referans	Verilen Görevler/İhtiyaçlar
Kalkınma Planları	12. Kalkınma Planı	Fikrî Mülkiyet Hakları, Eğitim, Çocuk, Gençlik, Engelli Hizmetleri, Kültür ve Sanat, Spor, Afet Yönetimi, İstihdam
Orta Vadeli Programlar	Orta Vadeli Program(2024-2026)	Afet Yönetimi, Dijital Dönüşüm, Ne Eğitimde Ne İstihdamda Olan Gençlerin ve Kadınların Eğitime ve İstihdama Katılımı,
Millî Eğitim Bakanlığı 2024-2028 Stratejik Planı	20. Millî Eğitim Şura Kararları	<b>Temel Eğitimde Fırsat Eşitliği:</b> Okul Öncesi Eğitimin Yaygınlaştırılması, Özel Eğitim ve Rehberlik Hizmetlerinin İyileştirilmesi, Temel Eğitime Erişimin ve Eğitimde Niteliğin Artırılması, Eğitim Sisteminin Kalitesinin İzlenmesi, <b>Mesleki Eğitimin İyileştirilmesi:</b> Mesleki Eğitimin Genel Yapısının Güçlendirilmesi, Mesleki Eğitimde İnsan Kaynağının Güçlendirilmesi, Mesleki Eğitimin İtibarının Artırılması, <b>Öğretmenlerin Mesleki Gelişimi:</b> Öğretmen Yetiştirmenin İyileştirilmesi, Öğretmenlerin Mesleki Gelişiminin Desteklenmesi, Öğretmenliğin Statüsünün Artırılması yararlanılacak kararlar
Bursa İl Millî Eğitim Müdürlüğü Stratejik Planı	Bursa İl Millî Eğitim Müdürlüğü 2024-2028 Stratejik Planı	Okul olarak stratejik planda ele alacakları temel amaç, hedef ve performans göstergelerinin belirlenmesi
Bursa Osmangazi İlçe Millî Eğitim Müdürlüğü Stratejik Planı	Bursa Osmangazi İlçe Millî Eğitim Müdürlüğü 2024-2028 Stratejik Planı	Okul olarak stratejik planda ele alacakları temel amaç, hedef ve performans göstergelerinin belirlenmesi

## 2.5 Faaliyet Alanları ile Ürün/Hizmetlerin Belirlenmesi

*Tablo 3. Faaliyet Alanlar/Ürün ve Hizmetler Tablosu*

Faaliyet Alanı	Ürün/Hizmetler
<b>Eğitim - Öğretim Faaliyetleri</b>	<b>Öğrenci İşleri</b> Kayıt - nakil işleri Devam - devamsızlık Sınıf geçme Sınav hizmetleri E- Okul ile ilgili işlemlerin yürütülmesini sağlamaktadır.
<b>Rehberlik Faaliyetleri</b>	<ul style="list-style-type: none"><li>• Rehberlik hizmetleri yürütme komisyonunun çalışmasını sağlama,</li><li>• Rehberlik hizmetleri yıllık çalışma planı ve yılsonu çalışma raporunu hazırlama,</li><li>• Engelli bireyler için fiziksel düzenlemeler yapılmasını sağlama,</li><li>• Kaynaştırma Eğitimi alan öğrencilerin iş ve işlemlerini düzenleme,</li><li>• Okuma alışkanlığının geliştirilmesi ve yaygınlaştırılması için tedbirler alma,</li><li>• Öğrencilerin zararlı alışkanlardan uzak tutulması için tedbirler alma,</li><li>• Öğrencileri tehdit ve tehlikelere karşı koruyucu, bilinçlendirici çalışmalar yapmadı</li></ul>
<b>Sosyal Faaliyetler</b>	<ul style="list-style-type: none"><li>• Sosyal faaliyetleri planlama/yürütme,</li><li>• Öğrencilerin çevre duyarlılığını artırıcı faaliyetlerin düzenlenmesini sağlama,</li><li>• Yerel, ulusal, uluslararası yarışmalara katılma,</li><li>• Belirli gün ve haftalarla ilgili çalışma yapma,</li><li>• Gezilerle ilgili işlemleri yürütme,</li><li>• Tören programı hazırlama ve uygulama,</li><li>• Panel ve konferanslar planlama,</li><li>• Türkçenin doğru kullanımına yönelik faaliyetlerin yapılmasını sağlama,</li><li>• Tarih bilincini oluşturmaya yönelik çalışmalar yapılmasını sağlama,</li><li>• Halk oyunları, Koro, Satranç</li></ul>

	<ul style="list-style-type: none"> <li>• Türk kültürünün yaygınlaştırılması için gerekli tedbirleri almaz.</li> </ul>
<b>Sportif Faaliyetler</b>	<ul style="list-style-type: none"> <li>• Çeşitli spor branşlarına yönelik çalışmalar,</li> <li>• Sosyal-sportif çalışmalara katılma,</li> <li>• Millî bayram ve mahallî günlerle ilgili törenlere katılma,</li> <li>• Halk oyunları yarışmalarına katılmadır.</li> </ul>
<b>Kültürel ve Sanatsal Faaliyetler</b>	<ul style="list-style-type: none"> <li>• Kültürel faaliyetleri planlama/yürütme,</li> <li>• Okuma alışkanlığını artırmaya yönelik çalışmalar yapma,</li> <li>• Öğrencilerin çevre duyarlılığını artırıcı faaliyetlerin düzenlenmesini sağlama,</li> <li>• Yerel, ulusal, uluslararası yarışmalara katılma,</li> <li>• Tüm çalışanlara ve öğrencilere tasarruf bilinci kazandırma,</li> <li>• Belirli gün ve haftalarla ilgili çalışma yapma,</li> <li>• Gezilerle ilgili işlemleri yürütme,</li> <li>• Tören programı hazırlama ve uygulama,</li> <li>• Eser inceleme iş ve işlemlerini yürütme,</li> <li>• Panel ve konferanslar planlama,</li> <li>• Türkçenin doğru kullanımına yönelik faaliyetlerin yapılmasını sağlama,</li> <li>• Tarih bilincini oluşturmaya yönelik çalışmalar yapılmasını sağlama,</li> <li>• Atatürk sevgisini kazandırmaya yönelik faaliyetler yapılmasını sağlama,</li> <li>• Halk oyunları, Koro, Satranç</li> <li>• Türk kültürünün yaygınlaştırılması için gerekli tedbirleri almaz.</li> </ul>
<b>İnsan Kaynakları Faaliyetleri (Mesleki Gelişim Faaliyetleri, Personel Etkinlikleri...)</b>	<ul style="list-style-type: none"> <li>• Personelin izin işlemlerinin yürütülmesini sağlama,</li> <li>• Özlük dosyasının tutulmasını sağlama,</li> <li>• MEBBİS' te personel bilgilerinin güncelleme,</li> <li>• Sendika işlemlerinin yürütülmesini sağlama</li> <li>• Personelin başlama/ayrılma işlemlerini yürütme,</li> <li>• Ders ücreti karşılığı görevlendirme işlemlerini yapmaz.</li> <li>• Hizmet içi eğitim faaliyetleri</li> <li>• Kurum çalışanlarının bilişim teknolojileriyle ilgili bilgilerinin artırılmasını sağlamaz.</li> </ul>
<b>Okul Aile Birliği Faaliyetleri</b>	<ul style="list-style-type: none"> <li>• Okulun maddi ve manevi ihtiyaçlarını karşılama</li> <li>• Okul içerisinde ve okul dışında etkinlik düzenleme, yapma,</li> <li>• Satın alma işlerini gerçekleştirme,</li> </ul>
<b>Öğrencilere Yönelik Faaliyetler</b>	<ul style="list-style-type: none"> <li>• Eğitim-öğretim faaliyetleri</li> <li>• Sportif faaliyetler</li> </ul>

	<ul style="list-style-type: none"><li>• Kültürel ve sanatsal faaliyetler</li><li>• Rehberlik faaliyetleri</li><li>• Üst kurum tanıtma faaliyetleri</li><li>• Sosyal faaliyetler</li></ul>
<b>Ölçme Değerlendirme Faaliyetleri</b>	<ul style="list-style-type: none"><li>• Öğrenci takip kartları</li><li>• Ortak sınavlar</li><li>• Rehberlik</li><li>• Yönlendirme</li><li>• Değerlendirme toplantıları</li></ul>
<b>Öğrenme Ortamlarına Yönelik Faaliyetler</b>	<ul style="list-style-type: none"><li>• Fiziki koşulların iyileştirilmesi</li><li>• Laboratuvarların amacına uygun işleyişi</li><li>• Derslik başına düşen öğrenci sayıları</li><li>• Öğretmenlerin mesleki gelişimleri</li></ul>
<b>Ders Dışı Faaliyetler</b>	<ul style="list-style-type: none"><li>• Okul dışı öğrenme ortamları</li><li>• Ders dışı etkinlikler</li><li>• Okul-aile iş birlikleri</li></ul>

## 2.6 Paydaş Analizi

Paydaş analizi kapsamında, öncelikle paydaşlar belirlenerek iç ve dış paydaş olarak tasnif edilmiştir. Katılımcılığı artırmak ve paydaş görüşlerini plana yansıtabilmek amacıyla anket uygulaması, mülakat, atölye çalışması ve toplantılardan yararlanılmıştır.

*Tablo 4. Paydaş Sınıflandırma ve Önceliklendirme Tablosu*

<b>PAYDAŞLAR</b>	<b>İÇ PAYDAŞ</b>	<b>DIŞ PAYDAŞ</b>	<b>ÖNCELİĞİ</b> (5 Yüksek Öncelik -1 Düşük Öncelik)
<b>Millî Eğitim Bakanlığı</b>		*	5
<b>Valilik</b>		*	4
<b>İl Millî Eğitim Müdürlüğü</b>		*	5
<b>Kaymakamlık</b>		*	4
<b>İlçe Millî Eğitim Müdürlüğü</b>		*	5
<b>Öğretmenler</b>	*		5
<b>Öğrenciler</b>	*		5
<b>Veliler</b>		*	5
<b>Okul Aile Birliği</b>	*		5
<b>Diğer çalışanlar</b>	*		5
<b>Uludağ Üniversitesi</b>		*	1
<b>Osmangazi Belediyesi</b>		*	2
<b>Güvenlik Güçleri (Emniyet, Jandarma)</b>		*	3
<b>Muhtarlık</b>		*	4
<b>Sivil Toplum Kuruluşları</b>		*	1

Paydaş anketlerine ilişkin ortaya çıkan temel sonuçlar şu şekildedir:

### **Öğrenci Anketi Sonuçları:**

#### Olumlu (Başarılı) Yönlerimiz:

- Derslerde konuya uygun araç ve gereçler kullanılmaktadır % 91,6
- Öğretmenler yeniliğe açık olarak ders işlenişinde çeşitli yöntemler kullanmaktadırlar % 91,5
- Öğrenciler okulda kendilerini güvende hissetmektedirler % 88,4
- Teneffüslerde ihtiyaçlarını giderebilmektedirler %85,1
- Öğrenciler ihtiyaç duyduklarında okul personeliyle rahatlıkla görüşebilmektedir %81,6

#### Olumsuz (Başarısız) Yönlerimiz:

- Okulun ulaşım imkanları yetersizdir. %59,6
- Okulda sanatsal ve kültürel faaliyetler yetersizdir. %54,2

### **Öğretmen Anketi Sonuçları:**

#### Olumlu (Başarılı) Yönlerimiz:

- Kurumdaki tüm duyurular çalışanlara zamanında iletilmektedir%83,3
- Öğretmenlerimiz alanlarıyla ilgili gelişmeleri takip ederek bilgilerini güncellemektedirler%93,4
- Öğretmenlerimiz kendilerini okulun değerli bir üyesi olarak görmektedirler. %75

#### Olumsuz (Başarısız) Yönlerimiz:

- Okulun ulaşım imkanları yetersizdir. %80

## **Veli Anketi Sonuçları:**

### Olumlu (Başarılı) Yönlerimiz:

- Öğrencilerimiz okulu sevmekte ve öğretmenlerle iyi anlaşmaktadır% 93,7
- Öğretmenler derslerin işlenişinde yeniliğe açık çeşitli yöntemler uygulamaktadırlar
- %89,3
- İhtiyaç duyulduğunda okul çalışanlarıyla iletişime geçilebilmektedir. % 84,3

### Olumsuz (Başarısız) Yönlerimiz:

- Okulumuzda yeterli miktarda sanatsal ve kültürel faaliyetler düzenlenememektedir. %58,6

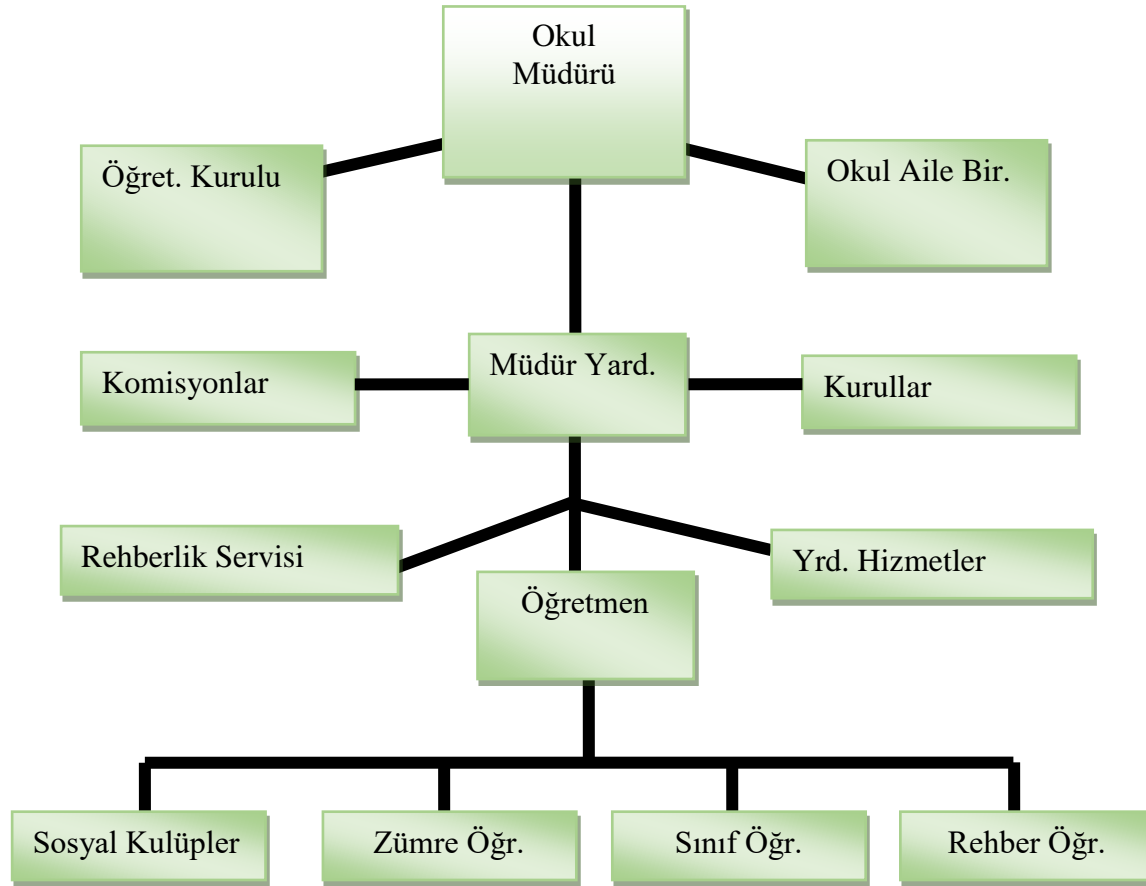
## **2.7 Kuruluş İçi Analiz**

Okulumuz, 2001 yılında tamamlanarak hizmete girmiştir. Zemin + 4 katlı ve 11 derslikli Çaybaşı İlkokulu binası içerisinde hizmet vermektedir.

Okulumuzda 1 Müdür, 1 Müdür Yrd, 16 öğretmen olmak üzere 15 personelimiz bulunmaktadır. Personellerimizin 3'i ücretli öğretmen olup 15' i kadrolu öğretmendir. Okulumuzda yardımcı personel yoktur.

Okulumuz, 2023-2024 yılında 1 Müdür, 1 Müdür Yrd., 16 öğretmen ve 67 öğrenci ile eğitime devam etmektedir.

## 2.7.1 Teşkilat Şeması





## 2.7.2 İnsan Kaynakları

Bu bölümde; okulumuz personeline ilişkin nicel veriler ile personelin sahip olduğu niteliklerin analizi yapılmıştır.

Okul/kurumda çalışanlar ve görevleri belirlenir. Ayrıca;

- Kurumun sahip olduğu toplam norm kadro sayısı,
- Çalışan toplam personel sayısı,
- İhtiyaç duyulan branşlar ve ihtiyaç sayısı,
- Buna bağlı olarak yapılan istihdam sayısı,
- Personelin nasıl atandığı,
- Varsa geçici personelin alındığı kaynağı,
- Kadrosu olmayıp da sözleşmeli çalıştırılan personelin sayısı,
- Eğitim düzeyi, gönüllü olarak aldığı diğer görevler,
- Okul/kuruma son -en az- iki yılda gelen giden personel sayısı mümkün ise neden okul/kurumdan tayin istedikleri,
- Ortalama okulda çalışma yılı,
- Ortalama hizmet içi eğitim saati,
- Çalışana verilen ödül ve ceza sayısı gibi hususlar tablo hâlinde düzenlenebilir.
- Okul/kurumda çalışan yönetici, öğretmen, diğer personelin görevlerinin neler olduğu belirlenmelidir.

*Tablo 5. Çalışanların Görev Dağılımı*

Çalışanın Ünvanı	Görevleri
Okul /Kurum Müdürü	Okul öncesi eğitim ve ilköğretim kurumları, ilgili mevzuat hükümleri doğrultusunda diğer çalışanlarla birlikte müdür tarafından yönetilir. Müdür; okulun öğrenci, her türlü eğitim ve öğretim, yönetim, personel, tahakkuk, taşınır mal, yazışma, eğitici ve sosyal etkinlikler, yatılılık, bursluluk, taşınır mal, eğitim, güvenlik, beslenme, bakım, koruma, temizlik, düzen, nöbet, halkla ilişkiler ve benzeri görevler ile Bakanlık ve il/ilçe milli eğitim müdürlüklerince verilen görevler ile görev tanımında belirtilen diğer görevlerin yerine getirilmesini sağlar.

Müdür Yardımcısı	Müdürün ve müdür başyardımcısının olmadığı zamanlarda müdüre vekâlet eder. Müdür yardımcısı, görev tanımında belirtilen görevler ile müdür tarafından verilen görevleri yerine getirir.
Öğretmenler	<ol style="list-style-type: none"><li>1. Okul öncesi ve ilköğretim kurumu öğretmenleri, kendilerine verilen grup/sınıf/şubede eğitim ve öğretim faaliyetlerini, eğitim ve öğretim programında belirtilen esaslara göre planlamak ve uygulamak, ders dışında okuldaki eğitim ve öğretim işlerine etkin bir biçimde katılmak ve bu konularda mevzuatta belirtilen görevleri yerine getirmekle yükümlüdür.</li><li>2. İlkokullarda sınıf öğretmenleri, okuttukları sınıfları bir üst sınıfta da okuturlar. Ancak istekleri yönetimce uygun görülmesi hâlinde başka bir sınıfları da okutabilirler.</li><li>3. İlkokullarda bütün derslerin sınıf öğretmenlerince okutulması esastır. Ancak Yabancı Dil ile Din Kültürü ve Ahlak Bilgisi dersleri okulun kadrolu alan öğretmenlerince okutulur. Okulda kadrolu alan öğretmeni bulunmaması durumunda; bu dersler aynı eğitim bölgesinde, yoksa diğer eğitim bölgelerindeki kadrolu alan öğretmenlerince okutulur. İhtiyacın kadrolu alan öğretmenlerince karşılanamaması durumunda, bu dersleri okutmak üzere, mezun olduğu yükseköğretim programı itibarıyla atamaya esas olan alana öğretmen olarak atanabilme şartlarını taşıyanlar ek ders karşılığı görevlendirilebilir. Bu şekilde de ihtiyacın karşılanamaması durumunda bu dersler yükseköğrenimlerini söz konusu alanlarda yapan sınıf öğretmenleri veya sınıf öğretmeni olup bu alanda hizmet içi eğitim sertifikası almış öğretmenler tarafından ders değişimi yolu ile de okutulabilir. Bunun da mümkün olmadığı durumlarda bu dersler sınıf öğretmenlerince okutulur.</li><li>4. İlkokullarda Yabancı Dil ile Din Kültürü ve Ahlak Bilgisi dersleri, alan öğretmenlerince okutulduğunda sınıf öğretmenleri bu ders saatlerinde yönetimce</li></ol>

	<p>verilen eğitim ve öğretim görevlerini yapar.</p> <p>5. Öğretmenler yaz ve dinlenme tatillerinde izinli sayılırlar. Hastalık ve diğer mazeret izinleri dışında ayrıca yıllık izin verilmez.</p> <p>6. Öğretmenlere, eğitim, öğretim ve yönetim görevlerinden başka bir görev verilemez.</p> <p>7. Öğretmenler, komisyon üyesi ve gözcü olarak görevlendirildikleri sınav komisyonlarında, okulda yapılan her türlü resmî toplantılar ve mahallî kurtuluş günleri ile millî bayramlarda bulunmak zorundadırlar. Öğretmenlere görevlendirme ve toplantıların zamanı, en az iki gün önceden yazı ile duyurulur. Toplantının gündemi öğretmenlerin de görüşü alınarak hazırlanır. Toplantılar, dersleri aksatmamak üzere çalışma günlerinde yapılır.</p> <p>8. Okul öncesi eğitim kurumlarında sabah ve ikinci kahvaltısı esnasında çocuklarla birlikte bulunur, grubundaki çocukların düzenli bir şekilde yemek yemelerini sağlar.</p>
Yardımcı Hizmetler Personeli	<p>1. Sorumluluğunda olan iç ve dış alanların düzenli, temiz ve sağlıklı olmasını, birimlerin bina, eklenti ve katlarında yerleşimin düzeninin devamının sağlanması,</p> <p>2. Sınıf, laboratuvar, koridor gibi alanların havalandırılması,</p> <p>3. Fotokopi işlerine yardımcı olmak, evrak dağıtımını gerçekleştirmek,</p> <p>4. Elektrik, su, cam, çerçeve, kapı vb. yerlerde meydana gelen aksaklıkları okul yönetimine bildirmek,</p> <p>5. Yanan lamba, açık kalmış ışık, açık kalmış musluk vb. israfı neden olan her şeye müdahale etmek,</p> <p>6. Kullandığı cihaz ve makineleri temiz ve bakımlı bulundurmaktır</p>

	<p>7. Amirleri tarafından verilen diđer görevleri yerine getirmek.</p> <p>Bu görevlerini yaparken okul yöneticilerine ve nöbetçi öğretmene karşı sorumludurlar.</p>
--	---

*Tablo 6. İdari Personelin Hizmet Süresine İlişkin Bilgiler*

Hizmet Süreleri	2024 Yıl İtibarıyla	
	Kişi Sayısı	%
1-4 Yıl		
5-6 Yıl		
7-10 Yıl	1	50
10 ve Üzeri	1	50

**Tablo 7. Öğretmenlerin Hizmet Süreleri (Yıl İtibarıyla)**

<b>Hizmet Süreleri</b>	<b>Branşı</b>	<b>Kadın</b>	<b>Erkek</b>	<b>Hizmet Yılı</b>
Fahri DOĞAN	Okul Müdürü		*	14
Ramazan Cihat SEVİNÇ	Müdür Yrd.		*	8
Kenan ÖREN	Beden Eğitimi		*	14
Canan TEMUR	Özel Eğitim	*		12
Şifa BURAN	İngilizce	*		8
Asiye LİMAN	Türkçe	*		11
Emrah KILIÇ	Sosyal Bilgiler		*	10
Hilal PITIRLI	Matematik	*		8
Perihan SÖNMEZ	Fen Bilimleri	*		12
Derya DOKSAR	Tek. Tasarım	*		13
Enes ÖZKAN	Din K. ve A. B.		*	8
Eda ÇAKMAK	Okul Öncesi	*		10

**Tablo 8. Kurumdaki Mevcut Hizmetli/ Memur Sayısı**

	<b>Görevi</b>	<b>Erkek</b>	<b>Kadın</b>	<b>Eğitim Durumu</b>	<b>Hizmet Yılı</b>	<b>Toplam</b>
<b>1</b>	Memur	-	-	-	-	-
<b>2</b>	Hizmetli	-	-	-	-	-

**Tablo 9. Okul/kurum Rehberlik Hizmetleri**

Mevcut Kapasite				Mevcut Kapasite Kullanımı ve Performans					
Psikolojik Danışman Norm Sayısı	Görev Yapan Psikolojik Danışman Sayısı	İhtiyaç Duyulan Psikolojik Danışman Sayısı	Görüşme Odası Sayısı	Danışmanlık Hizmeti Alan			Rehberlik Hizmetleri ile İlgili Düzenlenen Eğitim/Paylaşım Toplantısı vb. Faaliyet Sayısı		
				Öğrenci Sayısı	Öğretmen Sayısı	Veli Sayısı	Öğretmenlere Yönelik	Öğrencilere Yönelik	Velilere Yönelik
0	0	1	1	0	0	0	0	0	0

### 2.7.3 Teknolojik Düzey

Okulumuzun teknolojik altyapısı ve teknolojiyi kullanabilme düzeyine ilişkin analizi yapılmıştır.

*Tablo 10. Teknolojik Araç-Gereç Durumu*

Araç-Gereçler	Mevcut Durum	İhtiyaç
Bilgisayar	10	1
Yazıcı	3	1
Tarayıcı	1	1
Tepegöz	0	0
Projeksiyon	1	1
Televizyon	3	0
İnternet Bağlantısı	1	0
Fen Laboratuvarı	0	1
Bilgisayar Lab.	1	0
Fax	0	0
Video	0	0
DVD Player	0	0
Fotoğraf makinesi	0	1
Kamera	0	1
Okul/Kurumun İnternet Sitesi	1	0
Personel/E-Mail Adresi Oranı	1	0

**Tablo 11. Fiziki Mekân Durumu**

Fiziki Mekân	Var	Yok	Adedi	İhtiyaç
Öğretmen Çalışma Odası	X			
Ekipman Odası	X			
Kütüphane	X			
Rehberlik Servisi		X		X
Resim Odası		X		
Müzik Odası		X		
Çok Amaçlı Salon	X			
İş ve Teknik Atölyesi		X		
Bilgisayar laboratuvarı	X			
Yemekhane	X			
Spor Salonu		X		
Otopark		X		
Spor Alanları	X			
Kantin		X		
Fen Bilgisi Laboratuvarı		X		



Atölyeler		X		
Bölmelere Ait Depo		X		
Bölüm Dersliđi		X		
Arşiv	X			

#### 2.7.4 Mali Kaynaklar

Okul/Kurumun mali kaynak analizi ařađıda belirtilmiřtir.

*Tablo 12. Kaynak Tablosu*

Kaynaklar	2023	2024	2025	2026	2027	2028
Genel Bütçe	156907,26 TL	160000 TL	170000	180000	190000	200000
Okul Aile Birliđi	0	0	0	0	0	0
Özel İdare	10	0	0	0	0	0
Kira Gelirleri	0	0	0	0	0	0
Döner Sermaye	0	0	0	0	0	0
Dıř Kaynak/Projeler	0	0	0	0	0	0
Diđer	0	0	0	0	0	0
TOPLAM	156907,26 TL	160000 TL	170000	180000	190000	200000

*Tablo 13. Gelir-Gider Tablosu*

YILLAR	2021		2022		2023	
	GELİR	GİDER	GELİR	GİDER	GELİR	GİDER
Temizlik	41894 TL TL	20000 TL	62094 TL	30000 TL	156907 TL	75000 TL
Küçük Onarım		5000 TL		5000 TL		10000 TL
Bilgisayar Harcamaları		0 TL		0 TL		5000 TL
Büro Makinaları Harcamaları		3000 TL		8000 TL		10000 TL
Telefon		0 TL		0 TL		0 TL
Sosyal Faaliyetler		1709 TL		3987 TL		10000 TL
Kırtasiye		10000 TL		15000 TL		46886 TL
<b>GENEL TOPLAM</b>		39709 TL		61987 TL		156886 TL

## 2.7.5 İstatistik Veriler

Karşılaştırmalı Öğretmen/Öğrenci Durumu (2024)				
ÖĞRETMEN	ÖĞRENCİ		OKUL	
Toplam öğretmen sayısı	Öğrenci sayısı		Toplam öğrenci sayısı	Öğretmen başına düşen öğrenci sayısı
	Kız	Erkek		
16	27	40	67	4,18

Öğrenci Sayısına İlişkin Bilgiler (Geçmiş Yıllar)						
	2022		2023		2024	
	Kız	Erkek	Kız	Erkek	Kız	Erkek
Öğrenci Sayısı	30	33	30	35	27	40
Toplam Öğrenci Sayısı	63		65		67	

Yıllara Göre Ortalama Sınıf Mevcutları			Yıllara Göre Öğretmen Başına Düşen Öğrenci Sayısı		
2022	2023	2024	2022	2023	2024
10,5	13	13,4	4,5	4,64	5,15

**Sınıf Tekrarı Yapan Öğrenci Sayısı**

Öğrencilerin Ortaöğretime Geçiş Sınavlarındaki Başarılarına İlişkin Bilgiler						
	2022		2023		2024	
	Kız	Erkek	Kız	Erkek	Kız	Erkek
Öğrenci Sayısı	6	5	6	5	8	10
Sınava Giren Toplam Öğrenci Sayısı ( Kız +Erkek )	11		11		-	
Kazanan öğrenci sayısı	1		0		-	

Yerleşim		
Toplam Alan (m <sup>2</sup> )	Bina Alanı (m <sup>2</sup> )	Bahçe alanı (m <sup>2</sup> )
4102	180	3922

Sosyal Alanlar		
Tesisin adı	Kapasitesi (Kişi Sayısı)	Alanı
Kantin	0	0
Yemekhane	150	90
Toplantı Salonu	0	0
Konferans Salonu	150	100
Seminer Salonu	0	0

Spor Tesisleri		
Tesisin adı	Kapasitesi (Kişi Sayısı)	Alanı
Basketbol Alanı	50	120
Futbol Sahası	50	100
Kapalı Spor Salonu	0	0
Diğer	0	0

## 2.8 Çevre Analizi (PESTLE)

Çevre analizinde; okulumuzu etkileyebilecek dışsal değişimler ve eğilimler değerlendirilmiştir. PEST Analizi faktörlerin incelenerek önemli ve hemen harekete geçilmesi gerekenleri tespit etmek ve bu faktörlerin, olumlu veya olumsuz kimleri etkilediğini ortaya çıkarmak için yapılan analizdir. Okulumuzda PEST Analizi, politik(siyasi), ekonomik, sosyal ve teknolojik faktörlerin incelenerek önemli ve hemen harekete geçirilmesi gerekenleri tespit etmek ve bu faktörlerin olumlu (fırsat) veya olumsuz (tehdit) etkilerini ortaya çıkarmak için yapılan bir analizdir. Sosyal faktörler çevrenin sosyokültürel değerleri ve tutumları ile ilgilidir.

Bu değer ve tutumlar okulumuzun çalışanları ve hizmet sunduğu kesimler açısından önemlidir. Çünkü bu konular örgütün stratejik hedeflerini, amaçlarını etkileyebilir, kurum açısından bir fırsat ya da tehdit oluşturabilir. Sosyal açıdan çevre analizi yapılırken kurumun bulunduğu çevredeki yaşantı biçimi, halkın kültürel düzeyi, toplumsal gelenekler vb. konular dikkate alınmalı, bu konuların kurum açısından bir fırsat mı yoksa tehdit unsuru mu olduğu tespit edilmelidir. Teknolojik alandaki hızlı gelişmeler, telefon, radyo, televizyon ve internet gibi günümüz haberleşme araçları çevrede olup bitenlerden zamanında haberdar olma olanakları yanında, yazılı haberleşmenin ifade güçlüklerini ortadan kaldırmış, hatta birtakım olayları görerek anında izleyebilme olasılığını gerçekleştirmiş bulunmaktadır.

Bu durum bilimsel, teknik ve düşünsel alanlarda meydana gelen gelişmelerin iyi veya kötü sonuçlarıyla bütün dünyaya yayılmasını sağlamaktadır.

Böylece, dünyada kişiler arası ilişkilerde olduğu kadar, grup ve uluslararası ilişkilerde de sosyokültürel yönden hızlı değişimler meydana gelmektedir. Bilimsel, teknik ve düşünsel değişimler, eğitim ve öğretim alanındaki sistem ve yöntemleri de temelden değişime zorlamaktadır.

**Tablo 14 PESTLE Analiz Tablosu**

<b>Politik-Yasal Etkenler</b>	<b>Ekonomik Etkenler</b>
<ul style="list-style-type: none"><li>• Milli Eğitim Bakanlığı ve İl ve İlçe Milli Eğitim Müdürlüğü 2024-2028 Stratejik Planlarının incelenmesi</li><li>• Yasal yükümlülüklerin belirlenmesi</li><li>• Personelin yasal hak ve sorumlulukları</li><li>• Oluşturulması gereken kurul ve komisyonlar.</li><li>• Okul çevresindeki politik durum</li><li>• Öğrencilerin değişik ihtiyaçlarına, doğal yeteneklerine ve ilgi alanlarına odaklanması</li><li>• Okulumuzun bulunduğu çevrenin, eğitime- öğretime erişilebilirlik hakkında zorunlu eğitimi aşan beklentileri</li></ul>	<ul style="list-style-type: none"><li>• Okulun bulunduğu çevrenin genel gelir durumu</li><li>• Okulun gelirini arttırıcı unsurlar</li><li>• Okulun giderlerini arttıran unsurlar</li><li>• Tasarruf sağlama imkânları</li><li>• İşsizlik durumu</li><li>• Mal-ürün ve hizmet satın alma imkânları</li><li>• Kullanılabilir gelir</li><li>• Velilerin sosyoekonomik düzeyi</li><li>• Bilginin, refaha ve mutluluğa ulaşmada itici güç olarak belirmesi</li><li>• Toplum kavramında, internet kullanımı sonucunda meydana gelen değişiklikler</li><li>• Çalışanlarda değişik becerilerin ve daha fazla esnekliğin aranmasına yol açan küreselleşme ve rekabetin gittikçe arttığı ekonomi</li><li>• İstihdamda geleneksel alanlardan bilgi ve hizmet sektörüne kayış</li></ul>
<b>Sosyokültürel Etkenler</b>	<b>Teknolojik Etkenler</b>
<ul style="list-style-type: none"><li>• Kariyer beklentileri</li><li>• Ailelerin ve öğrencilerin bilinçlenmeleri</li><li>• Aile yapısındaki değişimler(geniş aileden çekirdek aileye geçiş, erken yaşta evlenme vs.)</li><li>• Nüfus artışı</li><li>• Göç</li><li>• Nüfusun yaş gruplarına göre dağılımı</li><li>• Doğum ve ölüm oranları</li><li>• Hayat beklentilerindeki değişimler (Hızlı para kazanma hırısı, lüks yaşama düşkünlük, kırsal alanda kentsel yaşam)</li><li>• Göçler dolayısıyla artan mahalleimizdeki okul çağı öğrenci</li></ul>	<ul style="list-style-type: none"><li>• Milli Eğitim Bakanlığı teknoloji kullanım durumu,</li><li>• e- devlet uygulamaları, e-öğrenme, e-akademi, e-okul, eba, uzem internet olanakları</li><li>• Okulun sahip olmadığı teknolojik araçlar bunların kazanılma ihtimali</li><li>• Çalışan ve öğrencilerin teknoloji kullanım kapasiteleri,</li><li>• Öğrenci ve çalışanların sahip olduğu teknolojik araçlar</li><li>• Teknoloji alanındaki gelişmeler</li></ul>

<p>sayısı</p> <ul style="list-style-type: none"> <li>• Birçok geleneksel sosyal yapının etkisinin azalması</li> </ul>	<ul style="list-style-type: none"> <li>• Okulun yeni araçlara sahip olma imkânları</li> <li>• Teknolojinin eğitimde kullanım,</li> <li>• Teknolojinin ilerlemesinin, yayılmasının ve benimsenmesinin artması</li> <li>• Bilginin hızlı üretimi, erişilebilirlik ve kullanılabilirliğinin gelişmesi</li> <li>• Teknolojinin sağladığı yeni öğrenme ve etkileşim- paylaşım olanakları</li> </ul>
<p><b>Çevresel Etkenler</b></p>	
<ul style="list-style-type: none"> <li>• Çevrenin korunması ve çevre kirliliğinin önlenmesi</li> <li>• Çevre korunmasına ve kirliliğine ilişkin karar ve önlemlerin alınması</li> <li>• Çevre sorunlarının önlenmesi ve sınırlandırılması</li> <li>• En elverişli teknoloji ve yöntemlerin seçilip ve uygulanması</li> <li>• Çevrenin korunması ve kirlenmenin önlenmesi konusunda alınacak tedbirlerin bir bütünlük içinde tespiti ve uygulanması</li> <li>• Görevin yerine getirilmesinde kamu hizmet bilinci oluşturulmalı</li> <li>• Hizmet standartlarına uyulmalı</li> <li>• Amaç ve misyona bağlı olarak çalışmalar yürütülmeli</li> <li>• Dürüstlük, tarafsızlık, saygınlık, güven, nezaket, saygı, bilgi verme, saydamlık ve katılımcılık ilkeleri benimsenmeli</li> <li>• Yetkili makamlara bildirimde bulunulmalı</li> <li>• Çıkar çatışmasından kaçınılmalı</li> <li>• Görev ve yetkilerin menfaat sağlamak amacıyla kullanılmaması esas alınmalı</li> <li>• Hediye alma ve menfaat sağlama yasağına uyulmalı</li> <li>• Savurganlıktan kaçınılmalı</li> <li>• Bağlayıcı açıklamalar ve gerçek dışı beyanlarda bulunulmamalı</li> <li>• Yöneticiler hesap verme sorumluluğu içinde olmaları</li> <li>• Eski kamu görevlileriyle ilişkiler sürdürülmeli</li> <li>• Mal bildiriminde bulunması</li> </ul>	

## 2.9 Güçlü ve Zayıf Yönler ile Fırsatlar ve Tehditler (GZFT) Analizi

Okul/kurumun güçlü ve zayıf yönleri ile okul/kurum dışında oluşabilecek fırsatlar ve tehditler belirlenmiştir.

*Tablo 15 GZFT Analizi*

İç Çevre	
Güçlü Yönler	Zayıf Yönler
Kurum yöneticilerinin deneyimli ve işbirliğine yatkın olması	Eğitim materyallerinin yeterince güncel olmaması
Teknolojiyi kullanabilen genç bir eğitim kadrosunun olması	Okulumuzda rehber öğretmenin olması.
Yardımcı personelin yeterli olması	Mezunlar ile ilişkilerin yetersizliği
Bilişim altyapısının olması ve kullanılması	Veli- okul işbirliğinin istenilen düzeyde olmaması
Güçlü ve köklü bir yapıya sahip olması	Personel aidiyetinin istenen düzeyde olmaması
Öncü çalışmalara sahip olması	Şehir merkezine uzaklık nedeniyle sosyal faaliyetlere katılımın düşüklüğü
Kurum kültürüne sahip olması	Girişimcilik, araştırma vb. potansiyelinin etkin olarak kullanılamaması
Öğrencilerin kullanımına ve sosyalleşmesine yönelik çok sayıda sosyal, kültürel, sanatsal ve sportif imkanların bulunması	Okuma alışkanlığının az olması
Nitelikli ve düzenli eğitim ve etkinlikler düzenlenmesi	
Girişimci personelin olması	
Disiplin problemlerinin az olması	
Her branşta yeterli sayıda öğretmen bulunması	
Derslik başına düşen öğrenci sayısının az olması	
Öğretmen başına düşen öğrenci sayısının az olması	



Güvenlik kameralarının olması	
Dış Çevre	
Fırsatlar	Tehditler
Girişimcilik konusunda farkındalığın artması	Okulun şehir merkezine uzak olması
Çevredeki fabrikaların okula destek olması	Personel değişiminin sık olması
Okulumuzun tarihi yönden zengin bir ilde bulunması	Okulun bulunduğu bölgedeki fabrikalarda çalışma isteği öğrencilerin ortaöğretime devam etmelerine engel oluşturması
Teknolojik donanımının diğer köy okullarına oranla gelişmiş olması	Eğitim öğretim çalışmalarının desteklenmesi konusunda mali mevzuatın getirdiği kısıtlar
Proje ve bilimsel etkinliklerin çeşitliliğinin artması,	Mezunlarla iletişimin ve işbirliğinin sağlayacağı avantajları yeterince kullanamama
Okul ve çevresinin kalkınmasını sağlamaya yönelik projelerin teşvik edilip yaygınlaştırılması	Okul-veli –öğrenci işbirliklerinin yeterli düzeyde olmaması
MEB'İN kalite ve misyon farklılaşması konusundaki yeni düzenlemeleri	İki okulun bir arada olması
	Okulun konumu gereği ulaşımının zor olması

## 2.10 Tespit ve İhtiyaçların Belirlenmesi

Stratejik Plan hazırlıkları kapsamında iç ve dış paydaşlarımızla yaptığımız çalışmalar sonrasında elde ettiğimiz GZFT verilerine göre kurumumuzun güçlü, zayıf yönlerini, fırsat ve tehditlerimizi belirlenmiştir. Böylece okulumuza ait yapacağımız çalışmalarda, hedef ve stratejileri belirlemede bize ön kaynak olmuştur.

Paydaş analizi, kurum içi ve dışı analiz sonucunda gelişim ve sorun alanları tespit edilmiştir. Belirlenen gelişim ve sorun alanları üç tema altında gruplandırılarak plan mimarisinin oluşturulmasında temel alınmıştır.

# **3.BÖLÜM**

## **GELECEĞE BAKIŞ**

### 3. GELECEĞE BAKIŞ

#### 3.1 Misyon

Eleştirel ve çözüm odaklı düşünebilen, kişisel ve mesleki alanda kendini sürekli yenileyen, doğaya duyarlı, yaratıcı ve farklılıklara saygı gösteren bireyler yetiştirmeyi,

Bilime ve sanata evrensel düzeyde katkı sağlayan, disiplinlerarası ve etik değerleri gözetten araştırmalar yapmayı,

Sosyal sorumluluk bilinci ile dünya ve ülke sorunlarına duyarlı, kamu yararını gözetten ve bulunduğu bölgenin kalkınmasına – gelişmesine katkıda bulunan hizmetler sunmayı görev edinmiştir.

#### 3.2 Vizyon

Nitelikli araştırmalar yapan, kalite kültürünü içselleştirmiş, bilgi ve yetkinliklerini insanlık ve ülke yararına kullanan ve evrensel düzeyde fark yaratarak geleceğe yön veren yenilikçi okul olmaktır.

#### 3.3 Temel Değerler

- Etik değerlere bağlılık: Okulumuzun amaç ve misyonu doğrultusunda görevimizi yerine getirirken yasallık, adalet, eşitlik, dürüstlük ve hesap verebilirlik ilkeleri doğrultusunda hareket etmek temel değerlerimizden biridir.
- Cumhuriyet değerlerine bağlılık: Cumhuriyete ve çağdaşlığın, bilimin ve aydınlığın ifadesi olan kurucu değerlerine bağlılık en temel değerimizdir.
- Akademik özgürlüğe öncelik verme: İfade etme, gerçekleri kısıtlama olmaksızın bilgiyi yayma, araştırma yapma ve aktarma özgürlüğünü garanti altına alan akademik özgürlük; okulumuzun vazgeçilmez temel değerlerinden biridir.
- Etik değerlere bağlılık: Okulumuzun amaç ve misyonu doğrultusunda görevimizi yerine getirirken yasallık, adalet, eşitlik, dürüstlük ve hesap verebilirlik

ilkeleri doğrultusunda hareket etmek temel değerlerimizden biridir.

- Liyakat: Kamu hizmetinin etkinliği ve sürekliliği için, işe alım ve diğer personel yönetimi süreçlerinin; yetenek, işe uygunluk ve başarı ölçütü temelinde gerçekleştirilmesi esastır.
- Cumhuriyet değerlerine bağlılık: Cumhuriyete ve çağdaşlığın, bilimin ve aydınlığın ifadesi olan kurucu değerlerine bağlılık en temel değerimizdir.
- Kültür öğelerine ve tarihine bağlılık: Cumhuriyet'in ve kültürel değerlerinin korunmasının yanı sıra okulumuzun sahip olduğu varlıkların da korunması temel değerlerimizdendir.
- Saydamlık: Yönetimsel şeffaflık ve hesap verebilirlik ilkeleri temel değerlerimizdir.
- Öğrenci merkezlik: Öğrenme-uygulama ortamlarında yürütülen çalışmaların öğrenci odaklı olması, öğrenciyi ilgilendiren kararlara öğrencilerin katılımının sağlanması esastır.
- Kaliteyi içselleştirme: Araştırma, eğitim ve idari yapıda oluşturulan kalite bilincinin içselleştirilmesi ve sürekliliğinin sağlanması temel değerlerimizdir.
- Katılımcılık: İyi yönetişimin vazgeçilmez unsurlarından birinin de katılımcılık olduğu bilinciyle, mali yönden planlama süreci, idari yönden karar alma süreci, kaliteli yönetim için paydaşlarla çalışma ilkesi Üniversitemiz için önemlidir.
- Ülke sorunlarına/önceliklerine duyarlı: Bilinçli ve sahip çıkılacak öncelikli unsurlara duyarlı bir toplum oluşturmak için üniversite olarak üzerimize düşen görevi yerine getirmek temel ilkelerimizdendir.

### 3.4 Amaç, Hedef ve Performans Göstergesi ile Stratejiler

#### CAYBAŞI ORTAOKULU 2024-2028 STRATEJİK PLANI 2024-2025 EĞİTİM ÖĞRETİM YILI EYLEM PLANI

TEMALAR	STRATEJİK AMAÇLAR	STRATEJİK HEDEFLER	PERFORMANS GÖSTERGELERİ	MEVCUT DURUM	PERFORMANS HEDEFİ	FAALİYETLER VEYA PROJELER	SORUMLU KİŞİLER / KURUMLAR	BÜTÇE	KAYNAKLAR	ZAMANLAMA (FAALİYET-PROJELERİN BAŞLAYIŞ-BİTİŞ TARİHİ)															
										EYLÜL 2024	EKİM 2024	KASIM 2024	ARALIK 2024	OCAK 2025	ŞUBAT 2025	MART 2025	NİSAN 2025	MAYIS 2025	HAZİRAN 2025	TEMMUZ 2025	AĞUSTOS 2025				
<b>TEMA-1: EĞİTİM - ÖĞRETİME ERİŞİM ve KATILIM</b>	Kayıt bölgemizde yer alan çocukların okullaşma oranlarını artıran, öğrencilerin uyum ve devamsızlık sorunlarını gideren etkin bir yönetim yapısı kurulacaktır.	Kayıt bölgemizde yer alan çocukların okullaşma oranları artırılabilecek ve öğrencilerin uyum ve devamsızlık sorunları da giderilecektir.	Kayıt bölgesindeki öğrencilerden okula kayıt yaptıranların oranı (%)	%99	%100	Okul kayıt bölgesinde bulunan öğrencilerin tespiti.	Okul İdaresi, Okul Stratejik Plan Ekibi	100	-	X															
			5. Sınıf öğrencilerinden en az bir yıl okul öncesi eğitim almış olanların oranı (%)	%56	%60	Okul öncesi eğitime kayıt yaptıran öğrencilerin oranını artırmak için tanıtıcı afiş, broşür vb. çalışmaların yapılması ve sınıf materyallerinin düzenlenmesi	Okul İdaresi, Okul Stratejik Plan Ekibi, Okul Öncesi Öğretmeni	100	Okul Aile Birliği/Okul Bütçesi	X															
			Okula yeni başlayan öğrencilerden oryantasyon eğitimine katılanların oranı (%)	%95	%100	Okula yeni başlayan öğrencilerin oryantasyon eğitiminde gerekli Covid-19 tedbirlerini almak, okulu sevdirci etkinlikler planlamak.	Okul İdaresi, Okul Stratejik Plan Ekibi, Sınıf Öğretmenleri	500	Okul Aile Birliği/Okul Bütçesi	X															
			Bir eğitim ve öğretim döneminde 20 gün ve üzeri devamsızlık yapan öğrenci oranı (%)	%1	%0	Devamsızlık nedenleri anketinin uygulanması, Covid-19 salgını dolayısıyla ve ya başka sebeplerden dolayı okula gelmeyenlerin nedenleriyle tespiti	Okul İdaresi,	150	Okul Aile Birliği/Okul Bütçesi														X		
			Okulun özel eğitime ihtiyaç duyan bireylerin kullanımına uygunluğu (0-1)	1	1	Sınıf analizinin yapılması Sınıf materyallerinin dezenfekte işlemlerin yapılması ve steril bir sınıf ortamı oluşturulması.	Okul İdaresi, Okul Stratejik Plan Ekibi, Sınıf Öğretmenleri	150	Okul Aile Birliği/Okul Bütçesi	X	X	X	X	X	X	X	X	X	X	X	X				

TEMALAR	STRATEJİK AMAÇLAR	STRATEJİK HEDEFLER	PERFORMANS GÖSTERGELERİ	MEVCUT DURUM	PERFORMANS HEDEFİ	FAALİYETLER VEYA PROJELER	SORUMLU KİŞİLER / KURUMLAR	BÜTÇE ( TL )	KAYNAKLAR	ZAMANLAMA (FAALİYET-PROJELERİN BAŞLAYIŞ-BİTİŞ TARİHİ)													
										EYLÜL 2024	EKİM 2024	KASIM 2024	ARALIK 2024	OCAK 2025	ŞUBAT 2025	MART 2025	NİSAN 2025	MAYIS 2025	HAZİRAN 2025	TEMMUZ 2025	AĞUSTOS 2025		
<b>TEMA-2: EĞİTİM ve ÖĞRETİMDE KALİTE</b>	Öğrencilerimizin gelişmiş dünyaya uyum sağlayacak şekilde donanımlı bireyler olabilmesi için eğitim ve öğretimde kalite artıracaktır.	2.1. Öğrenme kazanımlarını takip eden ve velileri de sürece dâhil eden bir yönetim anlayışı ile öğrencilerin akademik başarıları ve sosyal faaliyetlere etkin katılımı artıracaktır. 2.2. Etkin bir rehberlik anlayışıyla, öğrencilerimizi ilgi ve becerileriyle orantılı bir şekilde üst öğrenime veya istihdama hazır hale getiren daha kaliteli bir kurum yapısına geçilecektir.	Yıl içinde başarısında artış gözlemlenen öğrenci sayısı	20	25	1.Dönem Sonu ve 2.Dönem Sonu Not Ortalamalarının, öğrenci akademik başarılarının karşılaştırılması	Okul idaresi, Okul Stratejik Plan Ekibi, Sınıf Rehber Öğretmenleri	0	-	X	X	X	X	X	X	X	X	X	X				
			Ders başına hazırlanan ortalama materyal sayısı	20	25	Öğrencilerin dönem sonundaki materyal yapma sayılarına bakılması	Okul idaresi, Okul Stratejik Plan Ekibi, Ders Öğretmenleri	20000	Okul Aile Birliği/Okul Bütçesi	X	X	X	X	X	X	X	X	X	X	X			
			Yıl içinde okula verilen eğitim-öğretim malzemesi sayısı	25	30	Sınıf ihtiyaç analizinin yapılması eksik olan materyal ve malzemelerin imkanlar dahilinde tedarik edilmesi	Okul İdaresi, Okul Stratejik Plan Ekibi, Sınıf Rehber Öğretmenleri	10000	Okul Aile Birliği/Okul Bütçesi	X	X	X	X	X	X	X	X	X	X	X			
			Projelere ve bilimsel faaliyetlere katılan öğrenci sayısı	20	25	Bilimsel faaliyetlere ve projelere katılım sağlayan öğrenci sayısı	Okul İdaresi, Okul Stratejik Plan Ekibi, Ders Öğretmenleri	10000	Okul Aile Birliği/Okul Bütçesi	X	X	X	X	X	X	X	X	X	X	X			
			Üst öğrenime yönlendirilen öğrenci sayısı	12	12	Eğitim öğretim yılı sonundaki başarı oranlarının değerlendirilmesi	Okul İdaresi, Okul Stratejik Plan Ekibi	0	-											X	X		
			Sınav sonuç başarısına göre bir üst öğrenime yönlendirilen öğrenci sayısı	0	1	Sene sonunda herhangi bir meslek lisesine yönlendirilen öğrenci sayılarının tespit edilmesi	Okul İdaresi, Okul Stratejik Plan Ekibi, Sınıf Rehber Öğretmenleri	0	-											X	X		
			Veli başarısıyla başarıları artan öğrenci sayısı	10	15	Velilerle sınav kaygısı ve stres konularıyla ilgili çalışma yapılması	Okul İdaresi, Okul Stratejik Plan Ekibi, Sınıf Rehber Öğretmenleri	0	-	X	X	X	X	X	X	X	X	X	X	X	X		

TEMALAR	STRATEJİK AMAÇLAR	STRATEJİK HEDEFLER	PERFORMANS GÖSTERGELERİ	MEVCUT DURUM	PERFORMANS HEDEFİ	FAALİYETLER VEYA PROJELER	SORUMLU KİŞİLER / KURUMLAR	BÜTÇE ( TL )	KAYNAKLAR	ZAMANLAMA (FAALİYET-PROJELERİN BAŞLAYIŞ-BİTİŞ TARİHİ)													
										EYLÜL 2024	EKİM 2024	KASIM 2024	ARALIK 2024	OCAK 2025	ŞUBAT 2025	MART 2025	NİSAN 2025	MAYIS 2025	HAZİRAN 2025	TEMMUZ 2025	AĞUSTOS 2025		
<b>TEMA-3: KURUMSAL KAPASİTE</b>	Eğitim ve öğretim faaliyetlerinin daha nitelikli olarak verilebilmesi için okulumuzun kurumsal kapasitesi güçlendirilecektir.	( Kurumsal İletişim, Kurumsal Yönetim, Bina ve Yerleşke, Donanım, Temizlik, Hijyen, İş Güvenliği, Okul Güvenliği, Taşıma ve servis vb konuları ele alınacaktır.)	Okulun beyaz bayrak başvurusu ve hijyen belgesi kontrol raporları	1	1	Okulun önceki dönemler beyaz bayrak başvurusunun sonuçlarının değerlendirilmesi	Okul Stratejik Plan Ekibi	10000	Okul Aile Birliği/Okul Bütçesi	X				X	X								
			Okula alınan teknolojik donanımların sayısı	5	10	Sene başında ve sene sonunda Okul donanım eksiklerinin tespiti ve imkanlar dahilinde tedariki	Okul Stratejik Plan Ekibi	20000	Okul Aile Birliği/Okul Bütçesi	X	X	X	X	X	X	X	X	X	X				
			Öğrencilerin taşımayla devamlarının sağlanması	% 100	% 100	Taşımada yaşanan sorunlar ve aksaklıkların düzeltilmesi ve tamamen ortadan kalkması	Okul Stratejik Plan Ekibi	0	-	X	X	X	X	X	X	X	X	X	X				

**ONAY**  
**03/11/2023**  
**Fahri DOĞAN**  
**Okul Müdürü**

TEMA	EĞİTİM-ÖĞRETİME ERİŞİM ve KATILIM								
<b>Amaç 1</b>	Kayıt bölgemizde yer alan çocukların okullaşma oranlarını artıran, öğrencilerin uyum ve devamsızlık sorunlarını gideren etkin bir yönetim yapısı kurulacaktır.								
<b>Hedef 1.1</b>	Kayıt bölgemizde yer alan çocukların okullaşma oranları artırılacak ve öğrencilerin uyum ve devamsızlık sorunları da giderilecektir.								
<b>Performans Göstergeleri</b>	<b>Hedefe Etkisi</b>	<b>Başlangıç Değeri</b>	<b>2024</b>	<b>2025</b>	<b>2026</b>	<b>2027</b>	<b>2028</b>	<b>İzleme Sıklığı</b>	<b>Rapor Sıklığı</b>
<b>PG 1.1.1</b> Kayıt bölgesindeki öğrencilerden okula kayıt yaptıranların oranı (%)	%20	%99	%100	%100	%100	%100	%100	Her eğitim-öğretim yılı başında	Her eğitim-öğretim yılı başında
<b>PG 1.1. 5.</b> Sınıf öğrencilerinden en az bir yıl okul öncesi eğitim almış olanların oranı (%)	%20	%56	%57	%58	%59	%60	%61	Her eğitim-öğretim yılı başında	Her eğitim-öğretim yılı başında
<b>PG 1.1.3</b> Okula yeni başlayan öğrencilerden oryantasyon eğitimine katılanların oranı (%)	%20	%95	%100	%100	%100	%100	%100	Her eğitim-öğretim yılı başında	Her eğitim-öğretim yılı başında
<b>PG 1.1.4</b> Bir eğitim ve öğretim döneminde 20 gün ve üzeri devamsızlık yapan öğrenci oranı (%)	%20	%1	%0.1	%0.1	%0.1	%0.1	%0.1	Her eğitim-öğretim yılı sonunda	Her eğitim-öğretim yılı sonunda
<b>PG 1.1.5</b> Okulun özel eğitime ihtiyaç duyan bireylerin kullanımına uygunluğu (0-1)	%20	1	1	1	1	1	1	Her ay	Her ay
<b>Koordinatör Birim</b>	Okul İdaresi								
<b>İş birliği Yapılacak Birimler</b>	MEB, İl ve ilçe Milli Eğitim Müdürlükleri, Muhtarlık, Kaymakamlık, Kolluk Kuvvetleri, Belediye								
<b>Riskler</b>	Maddi imkansızlıklar, fiziki ve coğrafi şartlar ile ulaşım sıkıntılarından kaynaklı belirlenen hedeflere ulaşılamaması								
<b>Stratejiler</b>	<ul style="list-style-type: none"> <li>- Eğitimde fiziki mekân kapasitesi artırılacaktır.</li> <li>- Eğitimde Halk Eğitim Merkezleri koordinasyonunda ebeveyn bilgilendirme çalışmaları artırılacaktır.</li> <li>- Eğitimde okul-aile iş birliği; eğitimin tüm bileşenlerinin sürece dahil olduğu bilgilendirme çalışmaları yapılacaktır.</li> <li>- Öğrencilerin devamsızlık nedenleri analiz edilerek ailelere yönelik bilgilendirme çalışmaları</li> </ul>								
<b>Maliyet Tahmini</b>	1000 TL								
<b>Tespitler</b>	<ul style="list-style-type: none"> <li>- Ailelerin okul öncesi eğitime ilişkin farkındalık düzeyinin yeterince yüksek olmaması</li> <li>- Taşınmalı eğitimden kaynaklanan aksaklıklar</li> </ul>								
<b>İhtiyaçlar</b>	<ul style="list-style-type: none"> <li>- Öğrencileri sosyal, sportif, kültürel faaliyetlere yönlendirecek teşvik mekanizmalarının güçlendirilmesi</li> <li>- Aile bilgilendirmelerine devam edilmesi</li> </ul>								



TEMA	EĞİTİM-ÖĞRETİMDE KALİTE								
<b>Amaç 2</b>	Öğrencilerimizin gelişmiş dünyaya uyum sağlayacak şekilde donanımlı bireyler olabilmesi için eğitim ve öğretimde kalite artırılabilecektir.								
<b>Hedef 2.1</b>	Öğrenme kazanımlarını takip eden ve velileri de sürece dâhil eden bir yönetim anlayışı ile öğrencilerin akademik başarıları ve sosyal faaliyetlere etkin katılımı artırılabilecektir.								
Performans Göstergeleri	Hedef Etkisi	Başlangıç Değeri	2024	2025	2026	2027	2028	İzleme Sıklığı	Rapor Sıklığı
<b>PG 2.1.1</b> Yıl içinde başarısında artış gözlemlenen öğrenci sayısı	%20	20	21	22	23	24	25	Eğitim-öğretim dönemi boyunca	Eğitim-öğretim dönemi boyunca
<b>PG 2.1.2</b> Ders başına hazırlanan ortalama materyal sayısı	%15	20	21	22	23	24	25	Eğitim-öğretim dönemi boyunca	Eğitim-öğretim dönemi boyunca
<b>PG 2.1.3</b> Yıl içinde okula verilen eğitim-öğretim malzemesi sayısı	%15	25	26	27	28	29	30	Eğitim-öğretim dönemi boyunca	Eğitim-öğretim dönemi boyunca
<b>PG 2.1.4</b> Projelere ve bilimsel faaliyetlere katılan öğrenci sayısı	%15	20	21	22	23	24	25	Eğitim-öğretim dönemi boyunca	Eğitim-öğretim dönemi boyunca
<b>PG 2.1.5</b> Üst öğrenime yönlendirilen öğrenci sayısı	%15	12	17	13	13	12	12	Eğitim-öğretim dönemi sonunda	Eğitim-öğretim dönemi sonunda
<b>PG 2.1.6</b> Sınav sonuç başarısına göre bir üst öğrenime yönlendirilen öğrenci sayısı	%10	0	1	1	1	1	1	Eğitim-öğretim dönemi sonunda	Eğitim-öğretim dönemi sonunda
<b>PG 2.1.7</b> Veli başarısıyla başarısı artan öğrenci sayısı	%10	10	11	12	13	14	15	Eğitim-öğretim dönemi boyunca	Eğitim-öğretim dönemi boyunca
<b>Koordinatör Birim</b>	Okul İdaresi								
<b>İş birliği Yapılacak Birimler</b>	MEB, İl ve İlçe Milli Eğitim Müdürlükleri, Muhtarlık, Kaymakamlık, Kolluk Kuvvetleri, Belediye								

<b>Riskler</b>	Maddi imkansızlıklar, fiziki ve coğrafi şartlar ile ulaşım sıkıntılarından kaynaklı belirlenen hedeflere ulaşılamaması
<b>Stratejiler</b>	- Rehber öğretmenlerin, öğrencilerin rehberlik konusundaki ihtiyaçlarını karşılamaları etkinlikler yapılması - Uygulama yetkinliği olan rehber öğretmen yetersizliği
<b>Maliyet Tahmini</b>	40000 TL
<b>Tespitler</b>	- Öğrencilerin talep ettikleri düzeyde eğitim alması - Öğrencilerin verilen gelişim eğitimlerinin nitelik ve niceliğinin geliştirilmeye açık olması - Öğrencilerin gelişimlerine yönelik Kurslar açılması
<b>İhtiyaçlar</b>	- İhtiyaç duyulan alanlarda öğrencilerin kurslar aracılığıyla eğitimlerinin verilmesi - Rehber öğretmen

TEMA	EĞİTİM-ÖĞRETİMDE KALİTE								
<b>Amaç 2</b>	Öğrencilerimizin gelişmiş dünyaya uyum sağlayacak şekilde donanımlı bireyler olabilmesi için eğitim ve öğretimde kalite artırılabilecektir.								
<b>Hedef 2.2</b>	Etkin bir rehberlik anlayışıyla, öğrencilerimizi ilgi ve becerileriyle orantılı bir şekilde üst öğrenime veya istihdama hazır hale getiren daha kaliteli bir kurum yapısına geçilecektir.								
Performans Göstergeleri	Hedef Etkisi	Başlangıç Değeri	2024	2025	2026	2027	2028	İzleme Sıklığı	Rapor Sıklığı
PG 2.1.1 Yıl içinde başarısında artış gözlemlenen öğrenci sayısı	%20	20	21	22	23	24	25	Eğitim-öğretim dönemi boyunca	Eğitim-öğretim dönemi boyunca
PG 2.1.2 Ders başına hazırlanan ortalama materyal sayısı	%15	20	21	22	23	24	25	Eğitim-öğretim dönemi boyunca	Eğitim-öğretim dönemi boyunca
PG 2.1.3 Yıl içinde okula verilen eğitim-öğretim malzemesi sayısı	%15	25	26	27	28	29	30	Eğitim-öğretim dönemi boyunca	Eğitim-öğretim dönemi boyunca
PG 2.1.4 Projelere ve bilimsel faaliyetlere katılan öğrenci sayısı	%15	20	21	22	23	24	25	Eğitim-öğretim dönemi boyunca	Eğitim-öğretim dönemi boyunca
PG 2.1.5 Üst öğrenime yönlendirilen öğrenci sayısı	%15	12	17	13	13	12	12	Eğitim-öğretim dönemi sonunda	Eğitim-öğretim dönemi sonunda
PG 2.1.6 Sınav sonuç başarısına göre bir üst öğrenime yönlendirilen öğrenci sayısı	%10	0	1	1	1	1	1	Eğitim-öğretim dönemi sonunda	Eğitim-öğretim dönemi sonunda
PG 2.1.7 Veli başarısıyla başarısı artan öğrenci sayısı	%10	10	11	12	13	14	15	Eğitim-öğretim dönemi boyunca	Eğitim-öğretim dönemi boyunca
<b>Koordinatör Birim</b>	Okul İdaresi								
<b>İş birliği Yapılacak Birimler</b>	MEB, İl ve ilçe Milli Eğitim Müdürlükleri, Muhtarlık, Kaymakamlık, Kolluk Kuvvetleri, Belediye								

<b>Riskler</b>	Maddi imkansızlıklar, fiziki ve coğrafi şartlar ile ulaşım sıkıntılarında kaynaklı belirlenen hedeflere ulaşamaması
<b>Stratejiler</b>	- Rehber öğretmenlerin, öğrencilerin rehberlik konusundaki ihtiyaçlarını karşılamaları etkinlikler yapılması - Uygulama yetkinliği olan rehber öğretmen yetersizliği
<b>Maliyet Tahmini</b>	40000 TL
<b>Tespitler</b>	- Öğrencilerin talep ettikleri düzeyde eğitim alması - Öğrencilerin verilen gelişim eğitimlerinin nitelik ve niceliğinin geliştirilmeye açık olması - Öğrencilerin gelişimlerine yönelik Kurslar açılması
<b>İhtiyaçlar</b>	- İhtiyaç duyulan alanlarda öğrencilerin kurslar aracılığıyla eğitimlerinin verilmesi - Rehber öğretmen

TEMA	KURUMSAL KAPASİTE									
<b>Amaç 3</b>	Eğitim ve öğretim faaliyetlerinin daha nitelikli olarak verilebilmesi için okulumuzun kurumsal kapasitesi güçlendirilecektir.									
<b>Hedef 3.1</b>	( Kurumsal İletişim, Kurumsal Yönetim, Bina ve Yerleşke, Donanım, Temizlik, Hijyen, İş Güvenliği, Okul Güvenliği, Taşıma ve servis vb konuları ele alınacaktır.)									
<b>Performans Göstergeleri</b>	<b>Hedefe Etkisi</b>	<b>Başlangıç Değeri</b>	<b>2024</b>	<b>2025</b>	<b>2026</b>	<b>2027</b>	<b>2028</b>	<b>İzleme Sıklığı</b>	<b>Rapor Sıklığı</b>	
<b>PG 3.1.1</b> Okulun beyaz bayrak başvurusu ve hijyen belgesi kontrol raporları	%20	1	1	1	1	1	1	Eğitim-öğretimin ilk ve son haftaları	Eğitim-öğretimin ilk ve son haftaları	
<b>PG 3.1.2</b> Okula alınan teknolojik donanımların sayısı	%30	5	5	5	5	5	5	Eğitim-öğretim dönemi boyunca	Eğitim-öğretim dönemi boyunca	
<b>PG 3.1.3</b> Öğrencilerin taşımayla devamlarının sağlanması	%50	% 100	% 100	% 100	% 100	% 100	% 100	Eğitim-öğretim dönemi boyunca	Eğitim-öğretim dönemi boyunca	
<b>Koordinatör Birim</b>	Okul İdaresi									
<b>İş birliği Yapılacak Birimler</b>	MEB, İl ve ilçe Milli Eğitim Müdürlükleri, Muhtarlık, Kaymakamlık, Kolluk Kuvvetleri, Belediye									
<b>Riskler</b>	Maddi imkansızlıklar, fiziki ve coğrafi şartlar ile ulaşım sıkıntılarından kaynaklı belirlenen hedeflere ulaşamaması									
<b>Stratejiler</b>	- Okulun fiziki imkanları geliştirilecektir. - Okulun hijyeni sağlanacaktır.									
<b>Maliyet Tahmini</b>	30000 TL									
<b>Tespitler</b>	- Öğrencilerin çevreyi kirlenmesi - Öğrencilerin Okul tuvaletlerini temiz kullanmaması									
<b>İhtiyaçlar</b>	- Temizlik görevlisi									

# 4.BÖLÜM

## MALİYETLENDİRME

#### 4. MALİYETLENDİRME

TEDBİRLER	Sorumlu Birim/Şube/Kişi	MALİYET					Toplam (TL)
		2024 (TL)	2025 (TL)	2026 (TL)	2027 (TL)	2028 (TL)	
Veli eğitim çalışmaları	Okul Yönetimi ve Öğretmenler	0	0	0	0	0	0
Veli ziyaretleri çalışması	Okul Yönetimi ve Öğretmenler	1000 TL	1500 TL	2000 TL	2000 TL	2000 TL	8500 TL
Veli bilgilendirme seminerleri/toplantıları	Okul Yönetimi ve Öğretmenler	0	0	0	0	0	0

*Tablo 16 Tahmini Maliyet Tablosu*

	2024	2025	2026	2027	2028	Toplam Maliyet
<b>Amaç 1</b>	1000 TL	1100 TL	1200 TL	1300 TL	1500 TL	6100 TL
<b>Hedef 1.1</b>	1000 TL	1100 TL	1200 TL	1300 TL	1500 TL	6100 TL
<b>Amaç 2</b>	40000 TL	45000 TL	50000 TL	55000 TL	60000 TL	250000 TL
<b>Hedef 2.1</b>	40000 TL	45000 TL	50000 TL	55000 TL	60000 TL	250000 TL
<b>Hedef 2.2</b>	40000 TL	45000 TL	50000 TL	55000 TL	60000 TL	250000 TL
<b>Amaç 3</b>	30000 TL	32000 TL	33000 TL	35000 TL	35000 TL	165000 TL
<b>Hedef 3.1</b>	30000 TL	32000 TL	33000 TL	35000 TL	35000 TL	165000 TL
<b>Genel Yönetim Giderleri</b>	10000 TL	12000 TL	13000 TL	15000 TL	15000 TL	65000 TL
<b>TOPLAM</b>	192000 TL	213200 TL	231400 TL	252300 TL	268000 TL	1157200 TL

# **5.BÖLÜM**

## **İZLEME VE DEĞERLENDİRME**



## 5. İZLEME VE DEĞERLENDİRME

### İzleme ve Değerlendirme

Stratejik planlarda yer alan amaç ve hedeflere ulaşma durumlarının tespiti ve bu yolla stratejik planlardaki amaç ve hedeflerin gerçekleştirilebilmesi için gerekli tedbirlerin alınması izleme ve değerlendirme ile mümkün olmaktadır. Stratejik Planda yer alan performans göstergelerinin gerçekleşme durumlarının tespiti yılda iki kez yapılacaktır. Her yılın ilk altı ayında ilgili hedefe ait performans göstergelerinin performans düzeyi dikkate alınarak yapılan izlemenin ardından, yılsonu itibarıyla hedeflenen değere ulaşıp ulaşılmadığının analizi yapılacaktır.

İzleme, stratejik planın uygulanmasının sistematik olarak takip edilmesi ve raporlanması anlamını taşımaktadır. Değerlendirme ise, uygulama sonuçlarının amaç ve hedeflere kıyasla ölçülmesi ve söz konusu amaç ve hedeflerin tutarlılık ve uygunluğunun analizidir. Okulumuz Stratejik Planının onaylanarak yürürlüğe girmesiyle birlikte, uygulamasının izleme ve değerlendirmesi de başlayacaktır. Planda yer alan stratejik amaç ve onların altında bulunan stratejik hedeflere ulaşılabilmesi için yürütülecek çalışmaların izlenmesi ve değerlendirilmesini zamanında ve etkin bir şekilde yapabilmek amacıyla Okulumuzda Stratejik Plan İzleme ve Değerlendirme Ekibi kurulacaktır. İzleme ve değerlendirme, planda belirtilen performans göstergeleri dikkate alınarak yapılacaktır. Stratejik amaçların ve hedeflerin gerçekleştirilmesinden sorumlu kişiler 6 aylık veya yıllık dönemler itibarıyla yürüttükleri faaliyet ve projelerle ilgili raporları bir nüsha olarak hazırlayıp İzleme ve Değerlendirme Ekibine verecektir. Okulumuzun İzleme ve Değerlendirme Ekibi ( OGYE) Stratejik amaçların ve hedeflerin gerçekleştirilmesi ilgili raporları yıllık dönemler itibarıyla raporları iki nüsha olarak hazırlayıp bir nüshası Okul İzleme ve Değerlendirme Ekibine bir nüshasını da İlçe Milli Eğitim Müdürlüğü Strateji Geliştirme bölümüne gönderecektir .

İzleme ve Değerlendirme Ekibi, iyileştirme ekiplerden gelen yıllık performans değerlendirmelerini inceleyerek, performans göstergelerinin ölçümü ve değerlendirilmesini, ait olduğu yıl içinde yapılan faaliyetlerin o yılki bütçeyle uyumu ve elde edilen sonuçların Stratejik Planda önceden belirlenen amaç ve hedeflere ne derece örtüştüğünü rapor halinde okul müdürünün bilgisine sunacaktır. İlçe Milli Eğitim Müdürlüğünden gelen kararlar doğrultusunda ilgili birim ve kişilere geri bildirim yapılacaktır. Böylece, Plan'ın uygulanma sürecinde bir akşama olup olmadığı saptanacak, varsa bunların düzeltilmesine yönelik tedbirlerin alınması ile performans hedeflerine ulaşma konusunda doğru bir yaklaşım izlenmiş olacaktır.

### Raporlama

Yapılan çalışmaların sonucuna göre Stratejik Plan gözden geçirilecektir. Plan dönemi içerisinde ve her yıl sonunda yürütülmekte olan faaliyetlerin önceden belirlenen performans göstergelerine göre gerçekleşme yada gerçekleşmeme durumuna göre rapor hazırlanacaktır.

Tarih: 28/05/2024

ÇAYBAŞI ORTAOKULU OKULU STRATEJİ GELİŞTİRME KURULU ONAYI

5018 Sayılı Kamu Mali Yönetimi ve Kontrol Kanunu, Kamu İdarelerince hazırlanacak Stratejik Planlar ve Performans Programları ile Faaliyet Raporlarına İlişkin Usul ve Esaslar Hakkında Yönetmelik ve Milli Eğitim Bakanlığının 2022/21 Sayılı Genelgesi doğrultusunda Müdürlüğümüz bünyesinde oluşturulan Strateji Geliştirme Kurulu öncülüğünde Stratejik Plan Ekibi ve ilgili birimlerin katkıları ile hazırlanmış olan 2024-2028 Stratejik Planın uygulanması Kurulumuzca uygun görülmektedir.



Strateji Geliştirme Kurulu Bilgileri		
Adı Soyadı	Ünvanı	İmza
Fahri DOĞAN	Okul Müdürü	
Ramazan Cihat SEVİNÇ	Müdür Yardımcısı	
Emrah KILIÇ	Öğretmen	
Canan TEMUR	Öğretmen	
Nilüfer ARSLAN	OAB Başk.	

## EKLER:

### EK-1 Paydaş Anketleri

Aşağıda verilen anketler, okul/kurumlara örnek olması bakımından rehberine eklenmiştir. Anket içerikleri, okul/kurum türüne ve yapısına göre değişiklik göstermelidir.

### Sevgili Öğrencimiz;

- Bu anketin amacı, okul hakkındaki görüşlerini toplamaktır.
- Bu anket, kimlik bilgileri girilmeden yapılmalıdır.
- Okul hakkında görüşlerini en iyi şekilde yansıtan kutuya “X” işareti koyarak neler düşündüğünü öğrenmemize yardımcı olabilirsin.
- Anketimize katıldığın için teşekkür ederiz.

NO	ORTAKOKUL ÖĞRENCİLERİ İÇİN KONU BAŞLIKLARI	Kesinlikle Katlıyorum	Katlıyorum	Kararsızım	Kesinlikle Katılmıyorum	Katılmıyorum
01-	Okulda kendimi güvende hissediyorum.	( )	( )	( )	( )	( )
02-	Okul temiz ve hijyeniktir.	( )	( )	( )	( )	( )
03-	Okulun fiziki koşullarını yeterlidir.	( )	( )	( )	( )	( )
04-	Okul, yeni kabul edilen çocuklara uygun desteği sağlar.	( )	( )	( )	( )	( )
05-	Farklı kültürlerden gelen öğrencilerin bu okulda memnuniyetle karşılanacağını düşünüyorum.	( )	( )	( )	( )	( )
06-	Öğretmenlerime ihtiyaç duyduğumda kolaylıkla görüşebilirim.	( )	( )	( )	( )	( )

07-	Okul müdürüne ihtiyaç duyduğumda kolaylıkla görüşebilirim.	( )	( )	( )	( )	( )
08-	Okul rehberlik servisinden ihtiyaçlarım doğrultusunda faydalanabiliyorum.	( )	( )	( )	( )	( )
09-	Okul kişisel hedefler belirlemede ve bu hedeflere ulaşmamda yeterli rehberlik ediyor.	( )	( )	( )	( )	( )
10-	Okulumda yer almam için birçok fırsat var.	( )	( )	( )	( )	( )
11-	Okul bana yeterli ders dışı etkinlik olanakları sunuyor.	( )	( )	( )	( )	( )
12-	Okul kulüpleri amacına uygun şekilde gelişimime katkı sağlıyor.	( )	( )	( )	( )	( )
13-	Öğretmenlerim sınıfta adil kurallara sahipler ve tarafsızlar.	( )	( )	( )	( )	( )
14-	Öğretmenlerim beni daha iyi performans göstermem için teşvik ediyor.	( )	( )	( )	( )	( )
15-	Öğretmenlerim derslerin işlenişinde farklı ve ilgi çekici yöntemler kullanır.	( )	( )	( )	( )	( )
16-	Sınav ve ödevlerin beni değerlendirmek için adil ve yeterli olduğunu düşünüyorum.	( )	( )	( )	( )	( )
17-	Okulda düzenlenen sanatsal ve kültürel faaliyetler yeterlidir.	( )	( )	( )	( )	( )
18-	Okulda öğrencilerin görüşleri dikkate alınır.	( )	( )	( )	( )	( )
19-	Okul kantininde yeterli ve sağlıklı yiyecekler var.	( )	( )	( )	( )	( )
20-	DYK'leri yeterli buluyorum.	( )	( )	( )	( )	( )

Kıymetli Öğretmenimiz;

- Bu anketin amacı, okul/kurum çalışmaları hakkındaki görüşlerinizi almaktır.
- Bu ankette kimlik bilgileri yer almaz.
- Lütfen okul hakkındaki görüşlerinizi en iyi şekilde yansıtan kutuya “X” işareti koyarak belirtiniz.
- Anketimize katıldığınız için teşekkür ederiz.

NO	ÖĞRETMENLER İÇİN KONU BAŞLIKLARI	Kesinlikle Katlıyorum	Katlıyorum	Kararsızım	Kesinlikle Katılmıyorum	Katılmıyorum
01-	Okulun misyonu ve vizyonunu tam olarak anlıyorum.	( )	( )	( )	( )	( )
02-	Okulda eğitim ve yönetim kalitesi sürekli olarak gelişiyor.	( )	( )	( )	( )	( )
03-	Okul temiz ve hijyeniktir.	( )	( )	( )	( )	( )
04-	Okul, öğrencilerin ve personelin güvenliğini sağlamak için uygun güvenlik önlemleri alır.	( )	( )	( )	( )	( )
05-	Okul, yeni kabul edilen öğrencilere uygun desteği sağlar.	( )	( )	( )	( )	( )
06-	Okulumuz mesleki yeterliliğimi geliştirmek için eğitim fırsatları sunuyor.	( )	( )	( )	( )	( )
07-	Okul yönetimimiz öğretmenleri etkin bir şekilde yönlendirir.	( )	( )	( )	( )	( )
08-	Okulumuz, öğrencilerin öğrenme ilgisini uyandıracak bir öğrenme ortamı oluşturmuştur.	( )	( )	( )	( )	( )
09-	Etkili bir öğretmen olmak için ihtiyaç duyduğum kaynaklara erişimim var.	( )	( )	( )	( )	( )
10-	Bana sunulan kaynakları kullanmak için gerekli eğitime sahibim.	( )	( )	( )	( )	( )
11-	Okulumuzun, farklı ihtiyaçları olan öğrencileri desteklemek için etkin bir politikası vardır.	( )	( )	( )	( )	( )
12-	Okulumuz müfredat uygulamasını etkin bir şekilde izler.	( )	( )	( )	( )	( )
13-	Okulumuz, velilere uygun etkinlikler düzenlemektedir.	( )	( )	( )	( )	( )
14-	Diğer öğretmenlerle iş birliği yaparım.	( )	( )	( )	( )	( )

15-	Okul personeli arasında dostane bir ilişki sürdürülür.	( )	( )	( )	( )	( )
16	Takım ruhumuz ve moralimiz yüksek.	( )	( )	( )	( )	( )
17-	Okulumuza aidiyet hissediyorum.	( )	( )	( )	( )	( )

### Kıymetli Velimiz;

- Bu anketin amacı, okul/kurum çalışmaları hakkındaki görüşlerinizi almaktır.
- Bu ankette kimlik bilgileri yer almaz.
- Lütfen okul/kurum hakkındaki görüşlerinizi en iyi şekilde yansıtan kutuya “X” işareti koyarak belirtiniz.
- Anketimize katıldığınız için teşekkür ederiz.

NO	VELİLER İÇİN KONU BAŞLIKLARI	Kesinlikle Katılıyorum	Katılıyorum	Kararsızım	Kesinlikle Katılmıyorum	Katılmıyorum
01-	Okulun misyonu ve vizyonunu tam olarak anlıyorum.	( )	( )	( )	( )	( )
02-	Okulda eğitim ve yönetim kalitesi sürekli olarak geliyor.	( )	( )	( )	( )	( )
03-	Okul temiz ve hijyeniktir.	( )	( )	( )	( )	( )
04-	Okul, öğrencilerin ve personelin güvenliğini sağlamak için uygun güvenlik önlemleri alır.	( )	( )	( )	( )	( )
05-	Okul, yeni kabul edilen öğrencilere uygun desteği sağlar.	( )	( )	( )	( )	( )
06-	Okul, çocuğumun okumaya olan ilgisini geliştirmesine yardımcı olabilir.	( )	( )	( )	( )	( )
07-	Okul çocuğumun öğrenme ilgisini güçlendiriyor.	( )	( )	( )	( )	( )
08-	Okul çocuğumun ahlaki gelişimini teşvik edebilir.	( )	( )	( )	( )	( )
09-	Okulda kullanılan değerlendirme yöntemleri çocuğumun gelişimini tüm yönleriyle anlamama yardımcı oluyor.	( )	( )	( )	( )	( )

10-	Okul, çocuđumun öğrenme performansı ve gelişimi hakkında beni iyi bilgilendiriyor.	( )	( )	( )	( )	( )
11-	Okul çocuđuma duygusal rahatsızlık ve öğrenme güçlükleri ile karşılaştığında yeterli desteđi ve rehberlik sağlar.	( )	( )	( )	( )	( )
12-	Öğretmenlerin benimle iletişim kurma yöntemlerinden memnunum.	( )	( )	( )	( )	( )
13-	Herhangi bir problem durumunda müdür endişelerime cevap veriyor.	( )	( )	( )	( )	( )
14-	Okulda, velilerin ihtiyaçlarına uygun eğitim faaliyetleri düzenlenir.	( )	( )	( )	( )	( )
15-	Okul, çocukların gelişimini desteklemek için velilerle iyi bir ilişki kurar.	( )	( )	( )	( )	( )
16	Okul, aktif veli katılımını teşvik eder.	( )	( )	( )	( )	( )
17-	Okulun veli etkinliklerine aktif olarak katılıyorum.	( )	( )	( )	( )	( )
18-	Bir veli olarak okula aidiyet hissediyorum.	( )	( )	( )	( )	( )
19-	Çocuđumun ev ödevlerini tamamlamasını sağlarım.	( )	( )	( )	( )	( )
20-	Çocuđumu okumaya teşvik ederim.	( )	( )	( )	( )	( )
21-	Çocuđumun her gün okula gitmesini sağlarım.	( )	( )	( )	( )	( )
22-	Çocuđumun eğitiminde aktif bir ortađım.	( )	( )	( )	( )	( )

## **Ek-2 Stratejik Plan Mimarisi**

### **1. Eğitime ve Öğretime Erişim ve Katılım**

#### **1.1. Okula devam ve tamamlama**

- 1.1.1. Sınıf tekrarı
- 1.1.2. Okulu bırakma
- 1.1.3. Devamsızlık

#### **1.2. Ders Dışı etkinliklere katılım**

- 1.2.1. Kulüp faaliyetleri
- 1.2.2. Gezi, Fuar ve Gözlem Faaliyetleri
- 1.2.3. Sosyal Sorumluluk Faaliyetleri
- 1.2.4. Bölgesel (yerel), Ulusal ve Uluslararası Proje, Yarışma vb. Etkinliklere Katılım

#### **1.3. Özel eğitime ihtiyaç duyan bireylerin erişimi**

#### **1.4. Destekleme ve yetiştirme kurslarına katılım ve devam**

#### **1.5. Özel politika gerektiren grupların eğitim ve öğretime erişimi (göçmenler, romanlar, mevsimlik tarım işçilerinin çocuklarının eğitimi vd.)**

#### **1.6. Uzaktan eğitim faaliyetlerine katılım**

#### **1.7. Bir üst öğrenime geçiş**

#### **1.8. Mezuniyet oranı**

### **2. Eğitim ve Öğretimde Kalite**

#### **2.1. Akademik Kazanımlar**

- 2.1.1. Türkçe ve yabancı dil
  - 2.1.1.1. Dinleme
  - 2.1.1.2. Konuşma
  - 2.1.1.3. Okuma
  - 2.1.1.4. Yazma
  - 2.1.1.5. Okunan Kitap Sayısı
  - 2.1.1.6. Okuma, Yazma ve Konuşma Etkinlikleri
- 2.1.2. Matematik
- 2.1.3. Fen Bilimleri
- 2.1.4. Sosyal Bilimler



2.1.5. Meslek Dersleri

2.1.6. Eğitim Bilişim Ağı

## **2.2. 21.yy. Becerileri**

2.2.1. STEM

2.2.2. Yapay Zekâ

2.2.3. Çevre ve İklim Değişikliği

2.2.3.1. Kaynakların Tasarruflu Kullanımı

2.2.4. Finansal Okuryazarlık

2.2.5. Dijital Okuryazarlık

2.2.6. İletişim ve İş Birliği

2.2.7. Bilgi ve Medya Okuryazarlığı

2.2.8. Girişimcilik

2.2.9. Sosyal ve Kültürlerarası Beceriler

2.2.10. Problem Çözme Becerileri (Matematiksel problem çözmeden çatışma çözmeye kadar detaylandırılabilir.)

2.2.11. Eleştirel Düşünme Becerileri

2.2.12. \*Yaratıcılık (Yenilikçilik) ve Bilimsel Araştırma Becerileri

2.2.13. Veri Okuryazarlığı

2.2.14. Sürdürülebilirlik ve İleri Dönüşüm

## **2.3. Toplumsal Yaşam Becerileri**

2.3.1. Sevgi, Saygı, Adalet ve Hoşgörü Kazanımları

2.3.2. Ahlaki ve Etik Değerler

## **2.4. Değerler Eğitimi**

2.4.1. Okul Hizmetlerine Katılım (temizlik, bakım vb.)

2.4.2. Sosyal Sorumluluk Çalışmaları

## **2.5. Ölçme ve Değerlendirme**

2.5.1. Okul Sınavları

2.5.2. Ulusal Sınavlar

2.5.3. Ulusal ve Uluslararası Faaliyetlerde Alınan Dereceler

## **2.6. Sektöre, Üst Öğrenime Hazırlık ve İstihdam**

2.6.1. Atölye Eğitimleri

2.6.2. Staj Eğitimleri

2.6.3. Buluş, Patent, Endüstriyel Tasarım, Marka ve Faydalı Model

2.6.4. Mesleki Alan Etkinlikleri

2.6.5. Mesleki Eğitime Katkı Sağlayacak İş Birlikleri

## **2.7. Rehberlik**

2.7.1. Eğitsel Rehberlik

2.7.2. Mesleki Rehberlik

2.7.3. Kişisel Rehberlik

2.7.4. Oryantasyon

2.7.5. Aile rehberliği

## **3. Kurumsal Kapasite**

### **3.1. Fiziksel İmkânlar ve Donatım**

3.1.1. Derslikler

3.1.2. Spor Salonu

3.1.3. Kütüphane

3.1.4. Çok amaçlı Salon

3.1.5. Öğretmenler Odası

3.1.6. İdari Bölümler

3.1.7. Okul Bahçesi

3.1.8. Atölyeler

3.1.9. Laboratuvarlar

3.1.10. Yatakhane/Pansiyon

3.1.11. Yemekhane

3.1.12. Tuvaletler

3.1.13. Oyun Alanları

3.1.14. Bilişim Sınıfları

### **3.2. Mali Yönetim**

3.2.1. Döner Sermaye Gelirleri

3.2.2. Mal ve Hizmet Alımları

3.2.3. Enerji Verimliliği

3.2.4. Kaynak Tasarrufu

### **3.3. İnsan kaynakları**

3.3.1. Öğretmenlerin Mesleki Gelişimi

3.3.1.1. Okul Temelli Mesleki Gelişim Faaliyetleri

- 3.3.1.2. Öğretmen Bilişim Ağı
- 3.3.1.3. Mahalli Hizmet İçi Eğitimler
- 3.3.1.4. Aday Öğretmenlik
- 3.3.1.5. Mentorluk ve Koçluk
- 3.3.1.6. Ulusal ve Uluslararası İyi Uygulama Örnekleri
- 3.3.1.7. Personel Ödül Yönetimi
- 3.3.2. Okul Yöneticilerinin Mesleki Gelişimi
  - 3.3.2.1. Öğretmen Bilişim Ağı
  - 3.3.2.2. Mahalli Hizmet İçi Eğitimler
  - 3.3.2.3. Mentorluk ve Koçluk
  - 3.3.2.4. Ulusal ve Uluslararası İyi Uygulama Örnekleri
- 3.3.3. Destek Personelinin Mesleki Gelişimi
- 3.3.4. Motivasyon
- 3.3.5. İş Doyumu
- 3.3.6. Oryantasyon
- 3.3.7. Personelin İyi Olma Hali

### **3.4. Organizasyon**

- 3.4.1. Görev Dağılımı
- 3.4.2. Kurul ve Komisyonlar
- 3.4.3. Okul Aile Birliği
- 3.4.4. Katılımcılık
- 3.4.5. Şeffaflık ve Hesap Verebilirlik
- 3.4.6. İzleme ve Değerlendirme
- 3.4.7. Bilgi ve İletişim Teknolojilerinden Yararlanma
- 3.4.8. Öğrenci İşlerinin Yönetimi
- 3.4.9. Kurum İçi İletişim
- 3.4.10. Okul Toplum İlişkileri
- 3.4.11. Kurumlar Arası İletişim ve İş Birliği

### **3.5. Okul Sağlığı ve Güvenliği**

- 3.5.1. Kantin
- 3.5.2. Tuvaletler
- 3.5.3. Temizlik ve Hijyen Farkındalığı

- 3.5.4. Sađlıklı Beslenme ve Obezite
- 3.5.5. Bulařıcı Hastalıklar
- 3.5.6. Bađımlılıkla M¼cadele
- 3.5.7. Gıda G¼venliđi
- 3.5.8. Okul evresi G¼venliđi
- 3.5.9. İř Sađlıđı ve G¼venliđi (Okul Kazaları, At¼lye Denetimleri vb.)
- 3.5.10. Zorbalık ve řiddet

### **3.6. Sivil Savunma**

- 3.6.1. İlk Yardım ve Acil Durum
- 3.6.2. Afet riski azaltma
  - 3.6.2.1. Deprem
  - 3.6.2.2. Sel
  - 3.6.2.3. Heyelan
  - 3.6.2.4. Yangın
  - 3.6.2.5. ıđ
  - 3.6.2.6. Salgın hastalıklar

## EK-3 Örnek İzleme ve Değerlendirme Şablonu

2024-2025 Eğitim Öğretim Yılı Stratejik Plan İzleme ve Değerlendirme Tablosu					
A1					
H1.1					
Hedef 1.1 Performansı					
Sorumlu Birim					
Performans Göstergesi	Hedef Etkisi (%)	Plan Dönemi Başlangıç Değeri *(A)	İzleme Dönemindeki Yıl Sonu Hedeflenen Değer (B)	İzleme Dönemindeki Gerçekleşme Değeri (C)	Performans (%) (C-A)/(B-A)
PG 1.1.1 Her dönem sınıf velilerine yönelik düzenlenen etkinlik sayısı	60	0	1	1	100
PG 1.1.2 En az bir aile eğitimi alan veli oranı (%)	40	25	75	60	70
Hedefe İlişkin Değerlendirmeler					
2024-2025 eğitim öğretim yılında PG 1.1.1 için performansın %100 oranında gerçekleştiği görülmektedir. 2024-2025 eğitim öğretim yılında PG 1.1.2 için performansı %70 oranında gerçekleştiği göz önünde bulundurularak ailelerin eğitim faaliyetlerine katılımının artırılması için sınıf rehber öğretmenleri aracılığıyla telefon görüşmeleri yapılması planlanmıştır.					

\* 2024-2028 dönemini kapsayan stratejik plan için 2023 yılsonu değeridir.

\*\*Her yılın ilk altı ayında, ilgili hedefe ait performans göstergelerinin performans düzeyi dikkate alınarak izlemenin yapıldığı yılın sonu itibarıyla hedeflenen değere ulaşıp ulaşılamayacağını analizi yapılır. Hedeflene değere ulaşılmasını engelleyecek hususlar ve riskler varsa değerlendirilir. Hedeflenen değere ulaşılmasını sağlayacak temel tedbirler kısaca yer verilir.

\*PG 1.1.1'in performansının hedefe etkisinin çarpımı ile PG 1.1.2'nin performansının hedefe etkisinin çarpımları sonucunun toplanmasıyla elde edilir.  $(\%100 \times \%60) + (\%70 \times \%40) = \%60 + \%28 = \%88$